



REPUBLIC OF
GAMERS

PG348Q

Руководство пользователя

ASUS

HDMI™
HIGH DEFINITION MULTIMEDIA INTERFACE

Copyright © 2016 ASUSTeK COMPUTER INC. Все права защищены.

Ни одна часть настоящего руководства, включая описанную в нем продукцию и программное обеспечение, не может быть воспроизведена, передана, перепечатана, сохранена в системе поиска либо переведена на любой язык и в любой форме, либо с использованием любых средств, за исключением документации, хранимой покупателем в резервных целях, без предварительного письменного согласия компании «ASUSTeK COMPUTER INC.» («ASUS»).

(1) продукт ремонтировался, модифицировался либо изменялся, за исключением случаев, когда подобные операции проводились с письменного разрешения компании «ASUS»; либо (2) серийный номер продукта нарушен либо отсутствует.

КОМПАНИЯ «ASUS» ПРЕДОСТАВЛЯЕТ НАСТОЯЩЕЕ РУКОВОДСТВО "В НЕПОСРЕДСТВЕННОЙ ФОРМЕ", БЕЗ ПРЕДОСТАВЛЕНИЯ КАКОЙ-ЛИБО ГАРАНТИИ, ВЫРАЖЕННОЙ ЛИБО ПОДРАЗУМЕВАЕМОЙ, ВКЛЮЧАЯ (НО НЕ ОГРАНИЧИВАЯСЬ ЭТИМ) ГАРАНТИИ ЛИБО УСЛОВИЯ ПРИГОДНОСТИ ДЛЯ ПРОДАЖИ ЛИБО ПРИГОДНОСТИ ДЛЯ ИСПОЛЬЗОВАНИЯ В СПЕЦИФИЧЕСКИХ ЦЕЛЯХ. НИ ПРИ КАКИХ ОБСТОЯТЕЛЬСТВАХ КОМПАНИЯ «ASUS», ЕЕ ДИРЕКТОРА, АДМИНИСТРАТИВНЫЕ РАБОТНИКИ, СОТРУДНИКИ ЛИБО АГЕНТЫ НЕ НЕСУТ ОТВЕТСТВЕННОСТИ ЗА ЛЮБЫЕ КОСВЕННЫЕ, СПЕЦИФИЧЕСКИЕ, СЛУЧАЙНЫЕ, А ТАКЖЕ ИНЫЕ УБЫТКИ (ВКЛЮЧАЯ УБЫТКИ, СВЯЗАННЫЕ С ПОТЕРЕЙ ПРИБЫЛИ, БИЗНЕСА, ВОЗМОЖНОСТИ ЭКСПЛУАТАЦИИ ЛИБО ДАННЫХ, ПРЕКРАЩЕНИЕ БИЗНЕСА И ПР.), ДАЖЕ ЕСЛИ КОМПАНИЯ «ASUS» БЫЛА ПРЕДУПРЕЖДЕНА О ВОЗМОЖНОСТИ ПОДОБНЫХ УБЫТКОВ, ОБУСЛОВЛЕННЫХ КАКИМИ-ЛИБО ДЕФЕКТАМИ ЛИБО ОШИБКАМИ В НАСТОЯЩЕМ РУКОВОДСТВЕ ЛИБО ПРОДУКТЕ.

СПЕЦИФИКАЦИИ И ИНФОРМАЦИЯ, СОДЕРЖАЩИЕСЯ В НАСТОЯЩЕМ РУКОВОДСТВЕ, ПРЕДОСТАВЛЯЮТСЯ ИСКЛЮЧИТЕЛЬНО В ИНФОРМАЦИОННЫХ ЦЕЛЯХ, И МОГУТ С ТЕЧЕНИЕМ ВРЕМЕНИ ИЗМЕНЯТЬСЯ БЕЗ ПРЕДВАРИТЕЛЬНОГО УВЕДОМЛЕНИЯ, ЧТО НЕ ДОЛЖНО РАССМАТРИВАТЬСЯ КАК УМЫШЛЕННОЕ ДЕЙСТВИЕ СО СТОРОНЫ КОМПАНИИ «ASUS». КОМПАНИЯ «ASUS» ПРЕДПОЛАГАЕТ ОТСУТСТВИЕ ОТВЕТСТВЕННОСТИ ЗА ЛЮБЫЕ ОШИБКИ ЛИБО НЕТОЧНОСТИ, КОТОРЫЕ МОГУТ СОДЕРЖАТЬСЯ В НАСТОЯЩЕМ РУКОВОДСТВЕ, ВКЛЮЧАЯ СВЯЗАННЫЕ С ОПИСЫВАЕМОЙ ЗДЕСЬ ПРОДУКЦИЕЙ И ПРОГРАММНЫМ ОБЕСПЕЧЕНИЕМ.

Названия продукции, а также корпоративные названия, встречающиеся в настоящем руководстве могут являться либо не являться зарегистрированными торговыми марками или охраняться авторским правом соответствующих компаний, и используются только в целях идентификации либо пояснения, в пользу их обладателей, без цели нарушения авторских прав.

Оглавление

Примечания	iv
Информация о безопасности	v
Уход и очистка.....	vi
Takeback Services	vii

Глава 1. Общие сведения об изделии

1.1 Приветствие.....	1-1
1.2 Комплект поставки	1-1
1.3 Общие сведения о мониторе	1-2
1.3.1 Вид сбоку	1-2
1.3.2 Вид сзади	1-4
1.3.3 Функция GamePlus	1-5
1.3.4 Функция TURBO (только для входа DisplayPort)	1-6

Глава 2. Подготовка к работе

2.1 Сборка основания и кронштейна монитора.....	2-1
2.2 Приспособление для укладки кабелей	2-2
2.3 Регулировка монитора.....	2-3
2.4 Отсоединение кронштейна и основания (для настенного крепления VESA).....	2-4
2.5 Подключение кабелей.....	2-5
2.6 Включение монитора	2-5

Глава 3. Общие инструкции

3.1 Экранное меню.....	3-1
3.1.1 Изменение настроек	3-1
3.1.2 Общие сведения о функциях экранного меню.....	3-1
3.2 Технические характеристики	3-7
3.3 Устранение неполадок (Часто задаваемые вопросы).....	3-9
3.4 Поддерживаемые рабочие режимы	3-10

Примечания

Заявление о соответствии требованиям Федеральной комиссии по связи США (FCC)

Данный прибор соответствует части 15 правил FCC. Эксплуатация прибора допускается при соблюдении следующих двух условий:

- данный прибор не должен создавать вредные помехи;
- данный прибор должен допускать прием любых помех, включая помехи, которые могут повлиять на правильность его работы.

Данный прибор был проверен и признан соответствующим ограничениям на цифровые приборы Класса В согласно Части 15 правил FCC. Целью этих ограничений является обеспечение приемлемой защиты от помех при установке оборудования в жилых помещениях. Данный прибор генерирует, использует и может излучать радиочастотные волны и, в случае нарушения инструкций по установке, может создавать помехи для радиосвязи. Однако даже при соблюдении инструкций по установке нет гарантии того, что в каком-то конкретном случае не возникнут помехи. Если данный прибор создает помехи при приеме радио- и телевизионных сигналов, что можно проверить, выключив и включив прибор, пользователю рекомендуется попытаться устранить помехи с помощью приведенных ниже мер.

- Изменить ориентацию или местоположение приемной антенны.
- Увеличить расстояние между приемником и данным прибором.
- Подключить данное устройство и приемник к розеткам в различных цепях питания.
- Обратиться за помощью к продавцу или опытному специалисту по теле- и радиотехнике.



Необходимо использовать экранированные кабели для подключения монитора к видеокarte в соответствии с требованиями FCC. Изменения или модификации данного прибора, явно не утвержденные стороной, несущей ответственность за выполнение требований, могут повлечь ограничение права пользователя на эксплуатацию данного прибора.



Являясь партнером Energy Star®, наша компания установила, что данный прибор соответствует требованиям рекомендаций Energy Star® по энергоэффективности.

Соответствие требованиям Канадского департамента связи

Данный цифровой прибор класса В соответствует всем ограничениям, установленным правилами Канадского департамента связи для радиочастотных помех от цифровых приборов.

Данный цифровой прибор класса В соответствует требованиям канадского стандарта ICES-003.

This Class B digital apparatus meets all requirements of the Canadian Interference - Causing Equipment Regulations.

Cet appareil numérique de la classe B respecte toutes les exigences du Règlement sur le matériel brouilleur du Canada.

Информация о безопасности

- Перед установкой монитора тщательно изучите всю документацию, содержащуюся в упаковке.
- В целях предотвращения возгорания и поражения электрическим током не допускайте попадания монитора под дождь, а также не подвергайте его воздействию влаги.
- Никогда не пытайтесь открыть корпус монитора. Опасное высокое напряжение внутри монитора может привести к причинению тяжелого вреда здоровью.
- При нарушении подачи электропитания не пытайтесь устранить проблему самостоятельно. Обратитесь за помощью к квалифицированному техническому специалисту, либо продавцу прибора.
- Перед эксплуатацией прибора убедитесь, что все кабели подключены должным образом, а кабели питания не повреждены. При обнаружении любых повреждений незамедлительно обратитесь к продавцу прибора.
- Гнезда и отверстия сзади и сверху монитора предназначены для вентиляции. Не блокируйте данные отверстия. Никогда не размещайте данный прибор в непосредственной близости от радиаторов и иных источников тепла, за исключением случаев, когда обеспечивается соответствующая вентиляция.
- Монитор должен работать только от источника питания, указанного в маркировке. Если вы не уверены относительно типа электропитания, который имеется у вас дома, обратитесь за консультацией к продавцу прибора или в местную энергетическую компанию.
- Используйте электрическую вилку, соответствующую местным стандартам электропитания.
- Не допускайте перегрузок электросети, а также использования удлинительных кабелей. Перегрузка может стать причиной возгорания или поражения электрическим током.
- Не подвергайте устройство воздействию пыли, влаги, а также слишком высокой или низкой температуры. Не размещайте монитор в местах, где он может подвергнуться воздействию влаги. Размещайте монитор на устойчивой поверхности.
- Отключайте прибор во время грозы, и когда он не используется в течение продолжительного периода времени. Это обеспечит защиту монитора от повреждений, вызванных перепадами напряжения в электрической сети.
- Ни в коем случае не допускайте попадания каких-либо предметов или жидкостей в отверстия корпуса монитора.
- Для обеспечения удовлетворительного функционирования используйте монитор только с компьютерами, сертифицированными UL, которые оснащены соответствующим образом сконфигурированными розетками с номиналом 100 – 240 В переменного тока.
- В случае возникновения с монитором проблем технического характера обратитесь за помощью к квалифицированному техническому специалисту или продавцу данного монитора.
- Адаптер используется только для этого монитора; не используйте его в других целях.
Ваше устройство использует один из следующих блоков питания:
- Изготовитель: Delta Electronics Inc., модель: ADP-120RH B



Изображение перечеркнутого мусорного контейнера означает, что изделие (электрическое, электронное оборудование, батарея с содержанием ртути) не следует утилизировать вместе с бытовыми отходами. Соблюдайте местное законодательство по утилизации электронного оборудования.

Уход и очистка

- Перед подъемом или изменением положения монитора рекомендуется отключать все кабели, а также кабель питания. При установке монитора используйте предусмотренные для этого процедуры подъема. При подъеме и переносе монитора беритесь за его боковые стороны. Не поднимайте монитор за подставку и за кабель питания.
- Очистка Выключите монитор и отсоедините кабель питания. Протрите поверхность монитора мягкой неабразивной тканью без ворса. Трудновыводимые загрязнения можно устранить с помощью ткани, смоченной в мягком чистящем средстве.
- Не используйте чистящие средства, содержащие спирт или ацетон. Используйте чистящее средство, предназначенное для очистки мониторов. Никогда не распыляйте чистящее средство непосредственно на экран, поскольку оно может попасть внутрь монитора и вызвать поражение электрическим током.

Для монитора перечисленные ниже признаки считаются нормальными.

- Экран может мерцать на начальной стадии эксплуатации, что обусловлено характером люминесцентного света. Выключите выключатель питания и снова включите его, после чего убедитесь, что мерцание исчезло.
- В зависимости от используемого рисунка рабочего стола на экране можно заметить неравномерное распределение яркости.
- Когда одно и то же изображение воспроизводится на экране в течение нескольких часов, то при переключении изображения на экране может присутствовать остаточная картинка предыдущего изображения. Экран постепенно восстановится; для устранения данной проблемы вы также можете отключить монитор на несколько часов.
- Если экран темнеет, мигает или перестает функционировать, для устранения проблемы необходимо обратиться к продавцу прибора или в сервисный центр. Не пытайтесь отремонтировать монитор самостоятельно!

Условные обозначения, используемые в настоящем руководстве



ПРЕДУПРЕЖДЕНИЕ! Информация по предотвращению причинения вреда здоровью пользователя при выполнении задачи.



ВНИМАНИЕ! Информация по предотвращению повреждения компонентов при выполнении задачи.



ВАЖНОЕ ЗАМЕЧАНИЕ. Рекомендации, которые **НЕОБХОДИМО** соблюдать для выполнения задачи.



ПРИМЕЧАНИЕ. Советы и дополнительная информация для выполнении задачи.

Источники дополнительной информации

Обращайтесь к перечисленным ниже источникам для получения дополнительной информации, а также для получения обновлений для прибора и программного обеспечения.

1. Веб-сайты компании ASUS

Веб-сайты компании ASUS по всему миру предоставляют актуальную информацию по аппаратному и программному обеспечению производства компании ASUS. Посетите сайт по адресу: <http://www.asus.com>.

2. Дополнительная документация

Упаковка с прибором может содержать дополнительную документацию, которая может быть добавлена непосредственно продавцом прибора. Данные документы не входят в стандартный комплект поставки.

Takeback Services

ASUS recycling and takeback programs come from our commitment to the highest standards for protecting our environment. We believe in providing solutions for our customers to be able to responsibly recycle our products, batteries and other components as well as the packaging materials.

Please go to <http://csr.asus.com/english/Takeback.htm> for detail recycling information in different region.

1.1 Приветствие.

Благодарим Вас за приобретение ЖК-монитор ASUS®!

Этот новейший широкоэкранный ЖК-монитор фирмы ASUS оснащен более широким и более ярким экраном, обеспечивающим кристально четкое изображение, а также набором функций, делающих вашу работу за монитором еще более комфортной.

Благодаря данным возможностям вы можете наслаждаться удобством и визуальным комфортом при использовании этого монитора!

1.2 Комплект поставки

Проверьте наличие приведенных ниже предметов в комплекте поставки.

- ✓ ЖК-монитор
- ✓ Диск с драйверами и Руководством
- ✓ Краткое руководство
- ✓ Гарантийный талон
- ✓ Адаптер питания
- ✓ Кабель питания
- ✓ Кабель DP
- ✓ Кабель HDMI
- ✓ Кабель USB
- ✓ Боковые крышки стойки
- ✓ Крышка входных/выходных разъемов
- ✓ Наклейка ROG



В случае повреждения либо отсутствия какого-либо из вышеуказанных предметов незамедлительно обратитесь к продавцу изделия.



Если хотите включить красный индикатор на основании, то выберите Уровень 1, 2 или 3, когда увидите сообщение “ВКЛ./ ВЫКЛ. СВЕТ В ДВИЖЕНИИ”. Если хотите выключить его, то выберите “Уровень 0”. Если вы отключите эту функцию, а потом захотите снова активировать ее, то для включения используйте экранное меню. Монитор отвечает требованиям стандарта Energy Star 6.0, когда для функции “СВЕТ В ДВИЖЕНИИ” установлено значение “Уровень 0”.



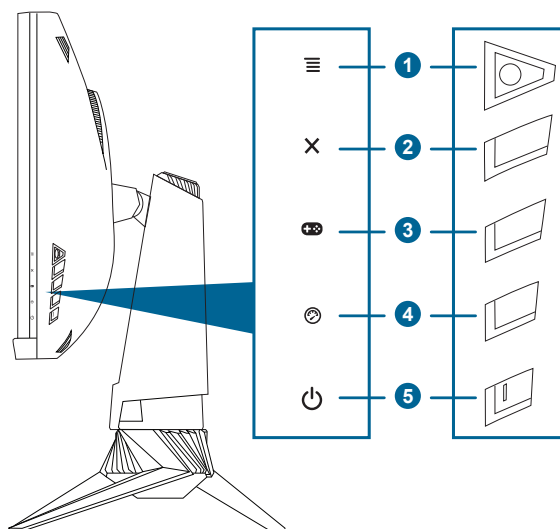
Если в течение примерно 12 минут не будет обнаружено никакого сигнала, то монитор автоматически перейдет в режим энергосбережения.



Рекомендуется для параметров Режим глубокого сна DisplayPort и Режим глубокого сна HDMI установить значение “Выкл.”.









1.3 Общие сведения о мониторе

1.3.1 Вид сбоку



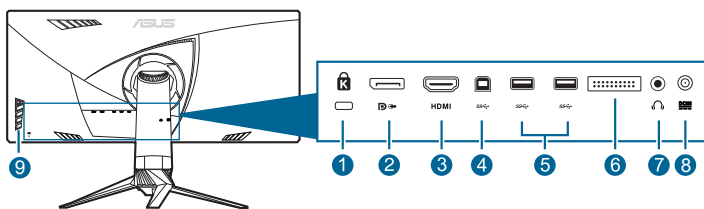
1. 5-позиционная кнопка  ():

- Включение экранного меню. Активация выбранного пункта экранного меню.
- Увеличение/уменьшение значения параметров или перемещение выбора вверх/вниз/влево/вправо.
- Включение экранного меню, когда монитор переходит в режим ожидания или когда отображается сообщение “НЕТ СИГНАЛА”.

2. Кнопка 
 - Выход из пункта экранного меню.
 - Попеременное включение и отключение функции Блокировка кнопки при нажатии в течение 5 секунд.
 - Включение экранного меню, когда монитор переходит в режим ожидания или когда отображается сообщение “НЕТ СИГНАЛА”.
3. Кнопка :
 - Горячая клавиша GamePlus. Для выбора перемещайте кнопку  () вверх/вниз, а для подтверждения нужной функции нажимайте  ()
 - Включение экранного меню, когда монитор переходит в режим ожидания или когда отображается сообщение “НЕТ СИГНАЛА”.
4. Кнопка 
 - Горячая клавиша TURBO. Нажмите эту кнопку, чтобы выбрать нужную частоту обновления. (Только для входа DisplayPort)
 - Включение экранного меню, когда монитор переходит в режим ожидания или когда отображается сообщение “НЕТ СИГНАЛА”.
5. Кнопка питания (индикатор питания) 
 - Включение/выключение монитора.
 - Значения цветов индикатора питания представлены в таблице ниже.

Состояние	Описание
Белый	ВКЛ.
Мигает янтарным	Переход в режим ожидания
Янтарный	Режим ожидания/Нет сигнала
ВЫКЛ.	ВЫКЛ.
Красный	G-SYNC

1.3.2 Вид сзади



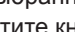



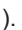


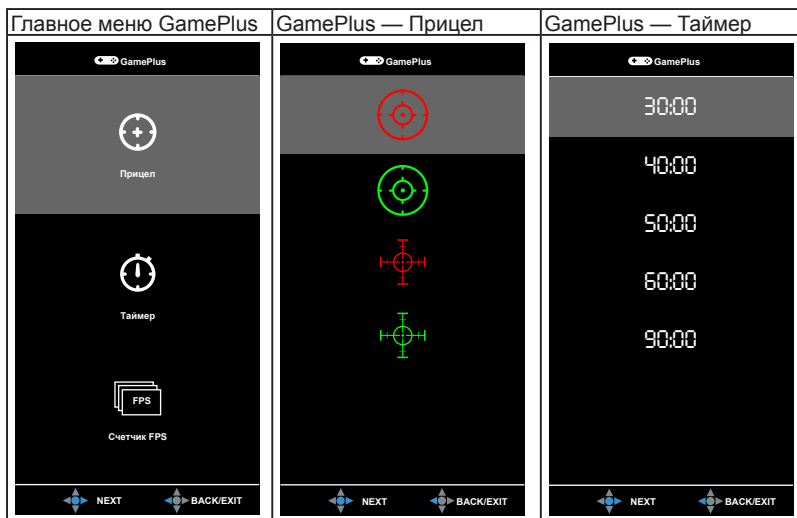
1. **Разъем замка Kensington.**
2. **DisplayPort.** Этот разъем служит для подключения устройства, совместимого с DisplayPort.
3. **Разъем HDMI.** Этот разъем служит для подключения устройства, совместимого с HDMI.
4. **Восходящий порт USB 3.0.** Этот разъем используется для подключения восходящего кабеля USB. При подключении этого кабеля можно использовать разъемы USB на мониторе.
5. **Нисходящие порты USB 3.0.** Эти порты используются для подключения устройств USB, например, клавиатуры/мыши USB, флэш-памяти USB и т.д.
6. Только для использования специалистами по обслуживанию.
7. **Гнездо наушников.** Этот разъем доступен только при подключении кабеля HDMI/DisplayPort.
8. **Порт DC-IN.** К данному разъему подключается кабель питания.
9. **Кнопки управления.**

1.3.3 Функция GamePlus

Функция GamePlus предоставляет набор инструментов и улучшает игровые условия для пользователей во время игр разных типов. Дополнительная функция Прицел специально разработана для новых энтузиастов компьютерных игр и новичков, желающих освоить игры-стрелялки от первого лица (First Person Shooter, FPS).

Порядок активации функции GamePlus:

1. Нажмите горячую клавишу GamePlus.
2. Перемещайте кнопку  вверх/вниз, чтобы выбрать нужную функцию из нескольких.
3. Чтобы подтвердить выбранную функцию, нажмите кнопку  или переместите кнопку  вправо, а для перехода между параметрами перемещайте кнопку  вверх/вниз. Перемещайте кнопку  влево для возврата, выключения и выхода.
4. Выделите нужный параметр и для его активации нажмите кнопку . Нажмите кнопку , чтобы сделать ее неактивной.

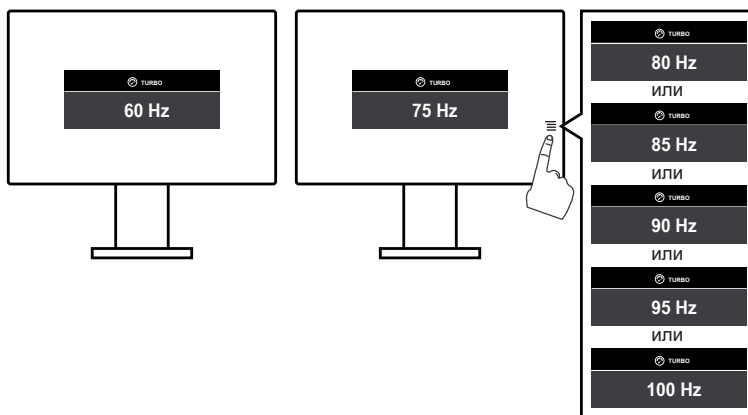


1.3.4 Функция TURBO (только для входа DisplayPort)

Функция TURBO помогает легко выбирать нужную частоту обновления.

Как активировать функцию TURBO:

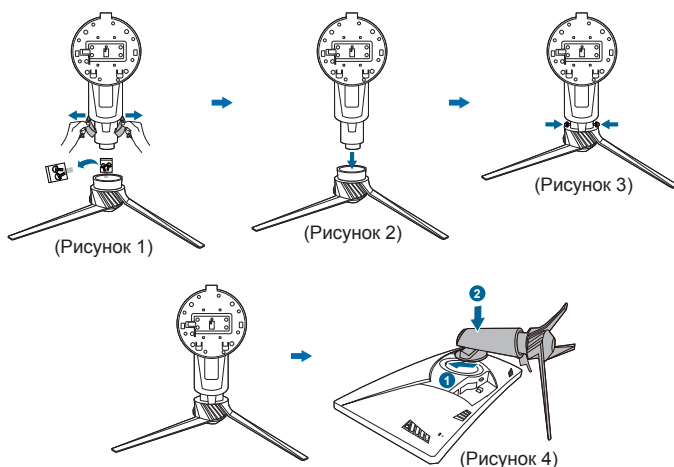
Нажимайте горячую кнопку TURBO раз за разом, чтобы выбрать.



Lined writing area consisting of 20 horizontal lines.

2.1 Сборка основания и кронштейна монитора

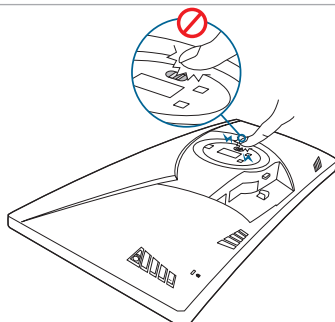
- 1 Снимите боковые крышки стойки с подставки монитора и отверните винты. (Рисунок 1)
- 2 Вставьте подставку в основание. (Рисунок 2)
- 3 Затяните винты. (Рисунок 3)
- 4 Положите монитор на стол лицевой стороной вниз.
- 5 Подсоедините собранную стойку к монитору так, чтобы выступ сверху стойки попал в канавку на задней стенке монитора. (Рисунок 4)



Рекомендуется накрыть поверхность стола мягкой тканью во избежание повреждения монитора.



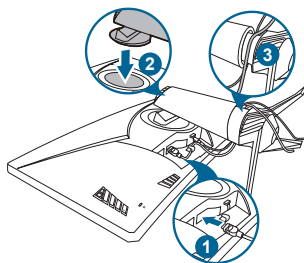
- Не касайтесь металлических деталей на задней стенке монитора.
- Не подключайте шнур питания, пока не соберете подставку/основание монитора.



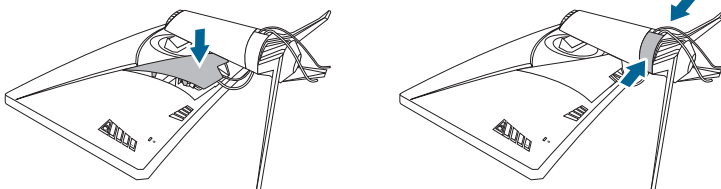
2.2 Приспособление для укладки кабелей

Кабели можно упорядочить при помощи крышки входных/выходных разъемов и боковых крышек стойки.

- Упорядочивание кабелей



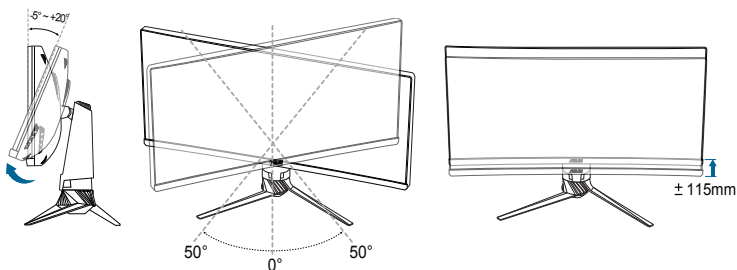
- При помощи крышки входных/выходных разъемов и боковых крышек стойки: эти крышки можно подсоединять и отсоединять.



Рекомендуется накрыть поверхность стола мягкой тканью во избежание повреждения монитора.

2.3 Регулировка монитора

- Для наилучшего обзора рекомендуется полностью развернуться лицом к монитору, а затем отрегулировать угол его наклона в соответствии с вашими предпочтениями.
- Придерживайте подставку, чтобы предотвратить падение монитора в процессе изменения угла его наклона.
- Советуем регулировать угол в диапазоне от $+20^\circ$ до -5° (для наклона)/от $+50^\circ$ до -50° (для поворота/ ± 115 мм (для регулировки по высоте).



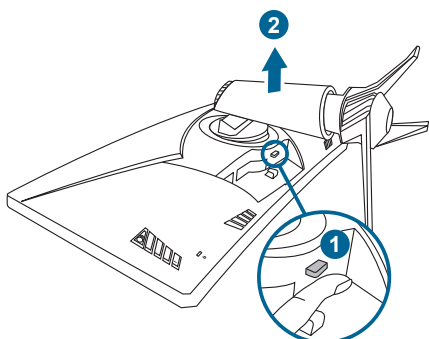
Небольшие колебания монитора в процессе регулировки угла просмотра являются нормальными.

2.4 Отсоединение кронштейна и основания (для настенного крепления VESA)

Съемный кронштейн/ основание данного монитора специально предназначены для настенного монтажа VESA.

Чтобы отсоединить кронштейн/ основание:

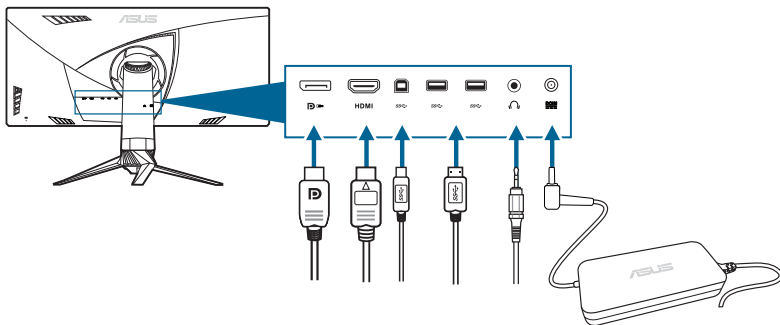
1. Положите монитор на стол лицевой стороной вниз.
2. Нажмите кнопку отсоединения и затем отсоедините подставку/ основание от монитора.



Рекомендуется накрыть поверхность стола мягкой тканью во избежание повреждения монитора.



2.5 Подключение кабелей

Подключите кабели в соответствии с приведенными ниже инструкциями.



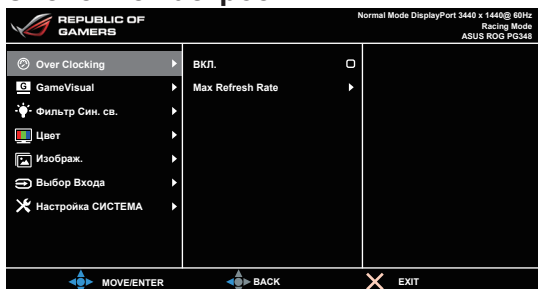
- **Для подключения сетевого шнура:**
 - а. Надежно подключите адаптер питания к входному разъему питания постоянного тока монитора.
 - б. Подключите один конец шнура питания к адаптеру питания, а другой конец - к розетке питания.
- **Порядок подключения кабеля DisplayPort/HDMI:**
 - а. Подключите один конец кабеля DisplayPort/HDMI к разъему DisplayPort/HDMI монитора.
 - б. Подключите другой конец DisplayPort/HDMI кабеля к порту DisplayPort/HDMI вашего компьютера.
- **Использование наушников:** Вставьте штекер в гнездо наушников монитора, когда на вход подается сигнал HDMI или DisplayPort.
- **Использование разъемов USB 3.0:** Возьмите прилагаемый кабель USB 3.0 и вставьте его маленький штекер (тип B) в USB-разъем восходящей передачи монитора, а большой штекер (типа A) на другом конце – в разъем USB 3.0 компьютера. Убедитесь, что в компьютере установлена новейшая операционная система Windows 7/Windows 8/Windows 10. Только в этом случае разъемы USB монитора будут работать.

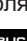

2.6 Включение монитора

Нажмите кнопку питания . Информацию о расположении кнопки питания см. на страницах 1 – 2. При включенном питании индикатор питания  монитора светится белым цветом.

3.1 Экранное меню

3.1.1 Изменение настроек

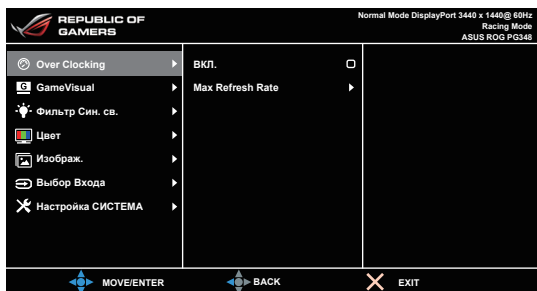


1. Для вызова экранного меню нажмите кнопку  (.
2. Для перемещения по функциям нажимайте кнопку  () вверх/вниз. Выделите нужный параметр и для его активации нажмите кнопку  (). Если у выбранной функции есть подменю, то для перехода по функциям подменю снова перемещайте кнопку  () вверх/вниз. Выделите нужную функцию подменю и для ее активации нажмите кнопку  () или перемещайте кнопку  () вправо.
3. Для изменения настройки выбранной функции перемещайте кнопку  () вверх/вниз.
4. Для выхода из меню и сохранения выбранных настроек нажмите кнопку  или повторно перемещайте кнопку  () влево, пока не пропадет экранное меню. Для настройки других функций повторяйте шаги 1-3.


3.1.2 Общие сведения о функциях экранного меню

1. Over Clocking

Эта функция позволяет регулировать частоту обновления.



- Выберите “Вкл.”, чтобы включить эту функцию.

- **Max Refresh Rate:** включив эту функцию, вы сможете выбрать одну частоту обновления для отображения при 60 Гц при нажатии горячей клавиши **TURBO**  (Только для входа DisplayPort).



После перезагрузки проверьте новую максимальную частоту обновления, установив ее в Панели управления NVIDIA. Если изображение на экране отсутствует, отсоедините кабель DP и при помощи экранного меню монитора установите меньшую максимальную частоту обновления.

2. GameVisual

Данная функция содержит 6 подфункций, которые вы можете выбирать по своему усмотрению. Для каждого режима предусмотрен вариант Сброс, позволяющий вам сохранить свою настройку или вернуться в режим предустановки.



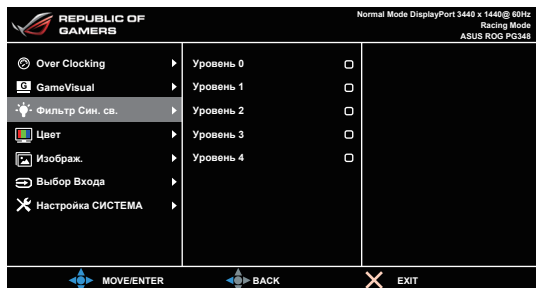
- **Пейзажный режим:** это лучший вариант для отображения пейзажных фотоснимков при помощи интеллектуальной видеотехнологии GameVisual™.
- **Гонки режим:** это лучший вариант для игр в гонки при помощи интеллектуальной видеотехнологии GameVisual™.
- **Кино режим:** это лучший вариант для просмотра фильмов при помощи интеллектуальной видеотехнологии GameVisual™.
- **RTS/RPG режим:** это лучший вариант для игр типа «стратегия в реальном времени» (Real-time strategy, RTS)/ролевых игр (Role-Playing Game, RPG) при помощи интеллектуальной видеотехнологии GameVisual™.
- **FPS режим:** это лучший вариант для игр типа стрелялки (шутер) от первого лица (First Person Shooter, FPS) при помощи интеллектуальной видеотехнологии GameVisual™.
- **sRGB режим:** это лучший вариант для просмотра фотографий и графики с ПК.



- В Гонки режим пользователю недоступна для настройки следующая функция(и): Насыщенность.
- В sRGB режим пользователю недоступна для настройки следующая функция(и): Насыщенность, Цветовой режим., Яркость, Контрастность.

3. Фильтр Син. св.

Регулировка уровня фильтра синего света.

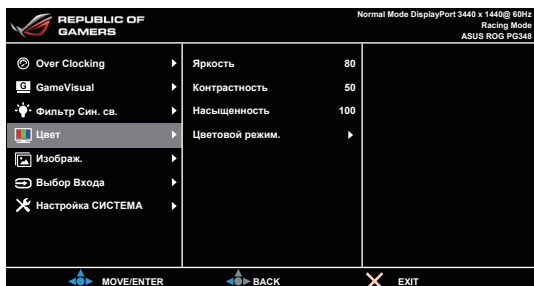


- **Уровень 0:** Без изменений.
- **Уровень 1~4:** Чем выше уровень, тем меньше излучение синего света.

При активировании функции Фильтр Син. св. будут автоматически импортированы используемые по умолчанию параметры Гонки режим. Пользователь может настраивать параметр Яркость в пределах от Уровня 1 до Уровня 3. Уровень 4 является оптимизированным параметром. Он отвечает требованиям к низкому уровню излучения синего света, что подтверждается сертификатом лаборатории TUV. Функция Яркость недоступна пользователю для настройки.

4. Цвет

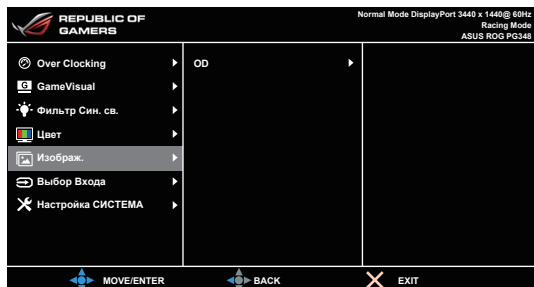
Регулировка параметров Яркость, Контрастность, Насыщенность и Цветовой режим.



- **Яркость:** диапазон регулировки составляет от 0 до 100.
- **Контрастность:** диапазон регулировки составляет от 0 до 100.
- **Насыщенность:** диапазон регулировки составляет от 0 до 100.
- **Цветовой режим.:** содержит 4 режима цвета, включая Холодный, Обычный, Теплый и Пользовательский.

5. Изобраз.

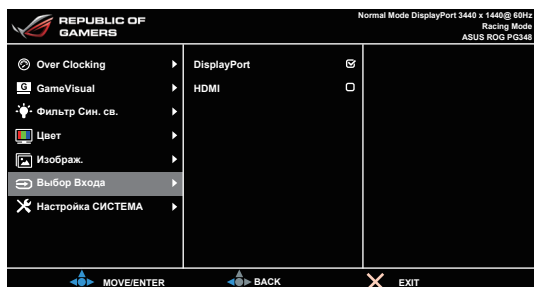
Регулировка параметра OD.



- **OD:** уменьшает время реакции ЖК-панели на изменение уровня серого цвета. Содержит 4 режима, включая Extreme, Обычный и Выкл.

6. Выбор Входа

Используйте параметр Выбор входа для переключения между разными источниками видеосигналов, подключенных к монитору.



7. Настройка СИСТЕМА

Позволяет производить настройку системы.




- **Язык:** Выбор одного из 21 языков: английский, французский, немецкий, итальянский, испанский, голландский, португальский, русский, чешский, хорватский, польский, румынский, венгерский, турецкий, китайский упрощенный, китайский традиционный, японский, корейский, тайский, индонезийский, персидский.
- **Полож. По Меню:** Регулировка горизонтального положения (Полож. по горизон.) и вертикального положения (Полож. по вертик.) экранного меню в диапазоне.
- **Прозрачность:** Настройка фона экранного меню от непрозрачного до прозрачного.
- **Время Отобр. Меню:** Регулировка времени отображения меню от 10 до 120 секунд.
- **Блокировка кнопки:** Отключение всех функциональных кнопок. Чтобы отменить блокировку кнопок, нажмите кнопку **X** и удерживайте ее нажатой не менее 5 секунд.

- **Информация:** Отображение информации о мониторе.
- **СВЕТ В ДВИЖЕНИИ:** Выбор уровня яркости освещения стойки. Регулировка диапазона в пределах от Уровня 0 до 3.
- **Звук:**
 - * **Громкость:** Диапазон регулировки составляет от 0 до 100.
 - * **Выкл. звук:** Попеременное включение и выключение звука монитора.
- **Весь Сброс:** При выборе «Да» осуществляется восстановление заводских настроек.
- **Режим глубокого сна DisplayPort:** Перевод порта DisplayPort в режим глубокого сна.
- **Режим глубокого сна HDMI:** Перевод порта HDMI в режим глубокого сна.



Для соответствия стандарту Energy Star для параметров «Режим глубокого сна DisplayPort» и «Режим глубокого сна HDMI» по умолчанию задано значение «Вкл.».

Если монитор не пробуждается после перевода в режим глубокого сна, выполните одно из следующих действий:

- Чтобы пробудить монитор, нажмите на нем любую кнопку (кроме .
 - Отключите функцию «Глубокий сон». (Рекомендуется)
-


3.2 Технические характеристики

Тип панели	ЖК-дисплей на TFT (тонкопленочных транзисторах)
Размер панели	34 дюймов (21:9, 86,72 см), широкий экран
Максимальное разрешение	3440 x 1440
Шаг пиксела	0,2325 мм
Яркость (типовой)	300 кд/м ²
Коэффициент контрастности (типовой)	1000:1
Угол обзора (Г/В), коэффициент контрастности >10	178°/178°
Число отображаемых цветов	1,07 млрд. (8 бит+A-FRC)
Время отклика	5 мс (от серого к серому)
Режимы цветовой температуры	4 цветковые температуры
Аналоговый вход	Нет
Цифровой вход	DisplayPort v1.2 x 1, HDMI v1.4
Гнездо наушников	Да
Звуковой вход	Нет
Динамик (встроенный)	2 x 2 Вт (ср. квадратич.), стерео
Разъем USB 3.0	1 разъем восходящей передачи, 4 разъема нисходящей передачи
Цветовое исполнение	Черный
Индикатор питания	белый (включен) / Янтарный (режим ожидания)
Наклон	+20° ~ -5°
Разворот	+50° ~ -50°
Настройка высоты	115 мм
Настенное крепление VESA	100 x 100 мм
Замок Kensington	Да
Номинальное напряжение питания	Переменный ток: 100 ~ 240 В Постоянный ток: 19 В / 6,32 А (адаптер переменного тока)
Потребляемая мощность	Питание вкл.: < 120 Вт, Режим ожидания: < 0,5 Вт, Питание выкл.: < 0,5 Вт
Температура (эксплуатация)	0°C ~ 40°C
Температура (хранение и транспортировка)	-20°C ~ +60°C
Размеры (Ш x В x Г)	829 мм x 558 мм x 297 мм (самое высокое) 829 мм x 443 мм x 311 мм (самое низкое) 320 мм x 508 мм x 942 мм (в упаковке)

Вес (приблиз.)	11,1 кг (Нетто); 14,9 кг (Брутто)
Меню на нескольких языках	21 языков (английский, французский, немецкий, итальянский, испанский, голландский, португальский, русский, чешский, хорватский, польский, румынский, венгерский, турецкий, китайский упрощенный, китайский традиционный, японский, корейский, тайский, индонезийский, персидский)
Принадлежности	Кабель DP, Кабель HDMI, Кабель USB, адаптер питания, Кабель питания, Диск с драйверами и Руководством, Краткое руководство, гарантийный талон, Наклейка ROG, Крышка входных/выходных разъемов, Боковые крышки стойки
Соответствие стандартам	Energy Star® 6.0, CB, CE, CU, CCC, UL/cUL, FCC, RCM, BSMI, VCCI, RoHS, WEEE, J-MOSS, ErP, PSE, CEL Level 1, Windows 7 WHQL, Windows 8.1 WHQL, Windows 10 WHQL, KCC, E-Standby, Блокировка синего света, Без мерцания

* Технические характеристики могут быть изменены без уведомления.

3.3 Устранение неполадок (Часто задаваемые вопросы)

Проблема	Возможное решение
Индикатор питания не горит	<ul style="list-style-type: none"> Нажмите кнопку , чтобы проверить, находится ли монитор во включенном состоянии. Проверьте правильность подключения кабеля питания к монитору и электрической розетке.
Индикатор питания светится янтарным светом, и на экране отсутствует изображение	<ul style="list-style-type: none"> Проверьте, включены ли монитор и компьютер. Убедитесь, что сигнальный кабель должным образом подключен к монитору и компьютеру. Проверьте сигнальный кабель и убедитесь, что ни один из его контактов не согнут. Подключите компьютер к другому доступному монитору, чтобы проверить, работает ли компьютер должным образом.
Изображение на экране слишком светлое, либо слишком темное	<ul style="list-style-type: none"> При помощи экранного меню отрегулируйте параметры контрастности и яркости.
Изображение на экране расположено не по центру или имеет неправильный размер	<ul style="list-style-type: none"> При помощи экранного меню отрегулируйте положение изображения по горизонтали и вертикали.
Изображение на экране дрожит, либо по нему идут волны	<ul style="list-style-type: none"> Убедитесь, что сигнальный кабель должным образом подключен к монитору и компьютеру. Переместите электрические устройства, которые могут вызвать электрические помехи.
Изображение на экране имеет цветовые дефекты (белый цвет не отображается белым)	<ul style="list-style-type: none"> Проверьте сигнальный кабель и убедитесь, что ни один из его контактов не согнут. При помощи экранного меню выполните сброс всех настроек. При помощи экранного меню отрегулируйте настройки цветов R, G, B или выберите цветовой режим.

3.4 Поддерживаемые рабочие режимы

Вход HDMI

Разрешение Частота	Частота обновления
640 x 480	60Hz
720 x 480	60Hz
720 x 576	50Hz
800 x 600	60Hz
1024 x 768	60Hz
1280 x 720	50Hz
1280 x 720	60Hz
1920 x 1080	50Hz
1920 x 1080	60Hz
3440 x 1440	50Hz

Примечание:

Не поддерживает чересстрочную развертку.

Вход DisplayPort

Разрешение Частота	Частота обновления
640 x 480	60Hz
800 x 600	60Hz
1024 x 768	60Hz
3440 x 1440	60Hz

Примечание:

Не поддерживает чересстрочную развертку.

Графические процессоры NVIDIA, поддерживающие функцию G-SYNC (только для входа DisplayPort): GeForce GTX TITAN X, GeForce GTX 980 Ti, GeForce GTX 980, GeForce GTX 970, GeForce GTX 960, GeForce GTX TITAN Z, GeForce GTX TITAN Black, GeForce GTX TITAN, GeForce GTX 780 Ti, GeForce GTX 780, GeForce GTX 770, GeForce GTX 760, GeForce GTX 750 Ti, GeForce GTX 750, GeForce GTX 745 (OEM), GeForce GTX 690, GeForce GTX 680, GeForce GTX 670, GeForce GTX 660 Ti, GeForce GTX 660, GeForce GTX 650 Ti BOOST. Совместимость с другими графическими процессорами уточните у производителей.

Вход DisplayPort -- Разгон

Разрешение	Частота	Частота обновления
3440 x 1440		75Hz
3440 x 1440		80Hz
3440 x 1440		85Hz
3440 x 1440		90Hz
3440 x 1440		95Hz
3440 x 1440		100Hz

Примечание:

Не поддерживает чересстрочную развертку.

Графические процессоры, поддерживающие разгон: Видеокарты с графическим процессором NVIDIA Maxwell, такие как GeForce GTX TITAN X, GeForce GTX 980 Ti, GeForce GTX 980, GeForce GTX 970, GeForce GTX 960, GeForce GTX TITAN Z, GeForce GTX TITAN Black, GeForce GTX TITAN, GeForce GTX 780 Ti, GeForce GTX 780, GeForce GTX 750 Ti, GeForce GTX 750, GeForce GTX 745 (OEM). Совместимость с другими графическими процессорами уточните у производителей.

Этот монитор изначально поддерживает технологию NVIDIA G-SYNC и специализированные графические решения NVIDIA.

Учтите, что функция Разгон и ее производительность зависят от графических процессоров или отображаемого контента. Компания ASUS только предоставляет эту функцию. Производительность или любые другие побочные эффекты после ее включения не гарантируются.

ASUS

