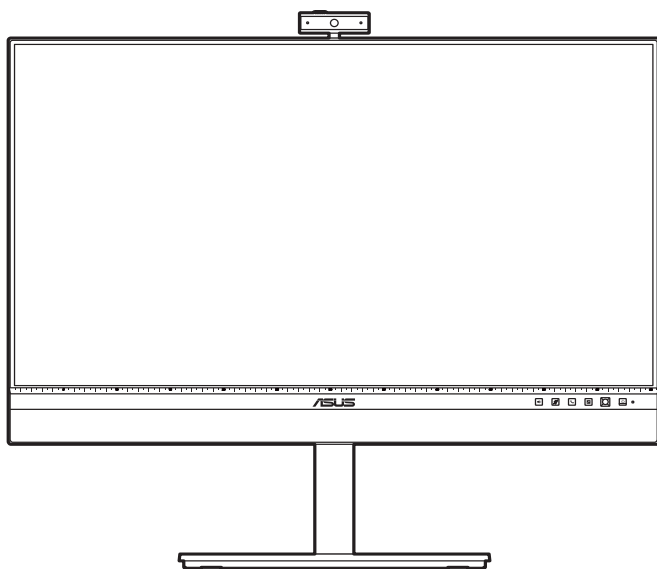


ASUS®

BE27ACSBK

ЖК-монитор серии

*Руководство
пользователя*



HDMI™
HIGH-DEFINITION MULTIMEDIA INTERFACE

Второе издание

Февраль 2023 г.

© ASUSTeK COMPUTER INC., 2021 Все права защищены.

Никакая часть данного руководства, а также изделия и программное обеспечение, описанные в данном руководстве, не могут быть воспроизведены, распространены, переписаны, сохранены в информационно-поисковой системе или переведены на другой язык в любом виде с использованием любых средств без выраженного в письменном виде согласия компании ASUSTeK COMPUTER INC. (ASUS), за исключением резервного копирования хранящейся у пользователя документации.

Гарантийные обязательства на изделие или его обслуживание не распространяются: (1) в случае ремонта, изменения или модификации продукта, если только на проведение подобного ремонта, изменения или модификации не получено письменное разрешение компании ASUS; (2) если стерт или отсутствует серийный номер изделия.

КОМПАНИЯ ASUS ПРЕДОСТАВЛЯЕТ ДАННОЕ РУКОВОДСТВО НА УСЛОВИИ «КАК ЕСТЬ», БЕЗ КАКИХ-ЛИБО ГАРАНТИЙ, ПРЯМЫХ ИЛИ ПОДРАЗУМЕВАЕМЫХ, ВКЛЮЧАЯ В ТОМ ЧИСЛЕ ЛЮБЫЕ ПОДРАЗУМЕВАЕМЫЕ ГАРАНТИИ ИЛИ УСЛОВИЯ ГОДНОСТИ ДЛЯ ПРОДАЖИ ИЛИ ПРИГОДНОСТИ К КОНКРЕТНОЙ ЦЕЛИ ИСПОЛЬЗОВАНИЯ. КОМПАНИЯ ASUS, ЕЕ ДИРЕКТОРА, РУКОВОДИТЕЛИ, СОТРУДНИКИ ИЛИ ПРЕДСТАВИТЕЛИ НЕ НЕСУТ НИКАКОЙ ОТВЕТСТВЕННОСТИ ЗА ЛЮБЫЕ КОСВЕННЫЕ, ФАКТИЧЕСКИЕ, ОСОБЫЕ ИЛИ СЛУЧАЙНЫЕ УБЫТКИ (ВКЛЮЧАЯ УБЫТКИ ОТ УПУЩЕННОЙ ВЫГОДЫ, УТРАТУ ДЕЯТЕЛЬНОСТИ, НЕИСПОЛЬЗОВАНИЕ ИЛИ ПОТЕРЮ ДАННЫХ, ПРЕРЫВАНИЕ ДЕЯТЕЛЬНОСТИ И ТОМУ ПОДОБНОЕ), ДАЖЕ ЕСЛИ КОМПАНИЯ ASUS БЫЛА ОСВЕДОМЛЕНА О ВОЗМОЖНОСТИ УБЫТКОВ ВСЛЕДСТВИЕ ДЕФЕКТА ИЛИ ОШИБКИ В ДАННОМ РУКОВОДСТВЕ ИЛИ ПРОДУКТЕ.

ТЕХНИЧЕСКИЕ ХАРАКТЕРИСТИКИ И ИНФОРМАЦИЯ, ПРИВЕДЕННЫЕ В НАСТОЯЩЕМ РУКОВОДСТВЕ, НОСЯТ ИСКЛЮЧИТЕЛЬНО ИНФОРМАЦИОННЫЙ ХАРАКТЕР И МОГУТ ИЗМЕНЯТЬСЯ В ЛЮБОЕ ВРЕМЯ БЕЗ ПРЕДУПРЕЖДЕНИЯ И НЕ ДОЛЖНЫ РАССМАТРИВАТЬСЯ КАК ОБЯЗАТЕЛЬСТВО КОМПАНИИ ASUS. КОМПАНИЯ ASUS НЕ НЕСЕТ НИКАКОЙ ОТВЕТСТВЕННОСТИ И ОБЯЗАТЕЛЬСТВ ЗА ЛЮБЫЕ ОШИБКИ ИЛИ НЕТОЧНОСТИ, КОТОРЫЕ МОГУТ СОДЕРЖАТЬСЯ В НАСТОЯЩЕМ РУКОВОДСТВЕ, ВКЛЮЧАЯ ОПИСАНИЯ ПРОДУКЦИИ И ПРОГРАММНОГО ОБЕСПЕЧЕНИЯ.

Изделия и названия компаний, использующиеся в данном руководстве, могут являться или не являться зарегистрированными товарными знаками или подпадать под действие авторских прав соответствующих компаний и используются только с целью обозначения и разъяснения, принесения пользы владельцу без цели нарушения прав.

Оглавление

Оглавление	iii
Примечания.....	iv
Информация о безопасности.....	vii
Уход и очистка	viii
Takeback Services.....	ix
Информация об изделии для маркировки энергоэффективности ЕС	ix
Глава 1: Общие сведения об изделии	
1.1 Приветствие!.....	1-1
1.2 Комплект поставки.....	1-1
1.3 Общие сведения о мониторе	1-2
1.3.1 Вид спереди.....	1-2
1.3.2 Вид сзади	1-4
1.3.3 Другие функции	1-5
Глава 2: Подготовка к работе	
2.1 Сборка основания и кронштейна монитора.....	2-1
2.2 Отсоединение кронштейна и основания (для настенного крепления VESA)	2-2
2.3 Подсоединение/отсоединение комплекта MiniPC	2-3
2.4 Регулировка монитора	2-4
2.5 Регулировка веб-камеры	2-5
2.6 Подключение кабелей	2-6
2.7 Включение монитора.....	2-7
2.8 Установка веб-камеры монитора настройкой по умолчанию.....	2-7
2.9 Установка динамика монитора настройкой по умолчанию.....	2-10
Глава 3: Общие инструкции	
3.1 Экранное меню	3-1
3.1.1 Изменение настроек	3-1
3.1.2 Общие сведения о функциях экранного меню.....	3-2
3.2 Краткие характеристики.....	3-11
3.3 Габаритные размеры.....	3-13
3.4 Устранение неполадок (часто задаваемые вопросы)	3-14
3.5 Поддерживаемые рабочие режимы.....	3-15

Примечания

Заявление о соответствии требованиям Федеральной комиссии по связи США (FCC)

Данный прибор соответствует части 15 правил FCC. Эксплуатация прибора допускается при соблюдении следующих двух условий:

- данный прибор не должен создавать вредные помехи;
- данный прибор должен допускать прием любых помех, включая помехи, которые могут повлиять на правильность его работы.

Данный прибор был проверен и признан соответствующим ограничениям на цифровые приборы Класса В согласно Части 15 правил FCC. Целью этих ограничений является обеспечение приемлемой защиты от помех при установке оборудования в жилых помещениях. Данное устройство генерирует, использует и способно излучать высокочастотную энергию, и при несоблюдении инструкций во время установки и эксплуатации может создавать недопустимые помехи для радиосвязи. Однако даже при соблюдении инструкций по установке нет гарантии того, что в каком-то конкретном случае не возникнут помехи. Если данный прибор создает помехи при приеме радио- и телевизионных сигналов, что можно проверить, выключив и включив прибор, пользователю рекомендуется попытаться устранить помехи с помощью приведенных ниже мер.

- Изменить ориентацию или местоположение приемной антенны.
- Увеличить расстояние между приемником и данным прибором.
- Подключите данное оборудование к сетевой розетке другой цепи питания, а не к той, к которой подключен приемник.
- Обратиться за помощью к продавцу или опытному специалисту по теле- и радиотехнике.



Необходимо использовать экранированные кабели для подключения монитора к видеокarte в соответствии с требованиями FCC. Изменения или модификации данного прибора, явно не утвержденные стороной, несущей ответственность за выполнение требований, могут повлечь ограничение права пользователя на эксплуатацию данного прибора.

Данное изделие соответствует стандарту ENERGY STAR



Стандарт ENERGY STAR разработан совместно Агентством по охране окружающей среды США и Министерством энергетики США и направлен на экономию денежных средств и охрану окружающей среды благодаря использованию энергоэффективных изделий и технологий.

Вся продукция ASUS с логотипом ENERGY STAR соответствует требованиям стандарта ENERGY STAR, и функция управления питанием включена по умолчанию. Монитор и компьютер настроены автоматический переход в спящий режим через 10 и 30 минут отсутствия активности пользователя соответственно. Чтобы пробудить компьютер, щелкните кнопкой мыши или нажмите любую клавишу на клавиатуре. Подробные сведения об управлении питанием и его преимуществах для окружающей среды см. на веб-сайте <http://www.energystar.gov/powermanagement>. Кроме того, на веб-сайте <http://www.energystar.gov> можно ознакомиться с подробной информацией о совместной программе ENERGY STAR.



ПРИМЕЧАНИЕ. Функции Energy Star НЕ поддерживаются в FreeDOS и основанных на Linux операционных системах.

Соответствие требованиям Канадского Министерства связи

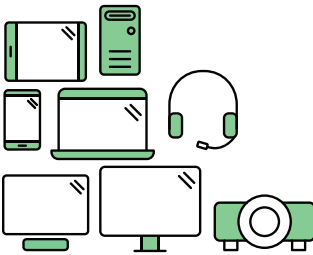
Данный цифровой прибор класса В соответствует всем ограничениям, установленным правилами Канадского департамента связи для радиочастотных помех от цифровых приборов.

Данный цифровой прибор класса В соответствует требованиям канадского стандарта ICES-003.

This Class B digital apparatus meets all requirements of the Canadian Interference - Causing Equipment Regulations.

Cet appareil numérique de la classe B respecte toutes les exigences du Règlement sur le matériel brouiller du Canada.





Say hello to a more sustainable product

IT products are associated with a wide range of sustainability risks throughout their life cycle. Human rights violations are common in the factories. Harmful substances are used both in products and their manufacture. Products can often have a short lifespan because of poor ergonomics, low quality and when they are not able to be repaired or upgraded.

This product is a better choice. It meets all the criteria in TCO Certified, the world's most comprehensive sustainability certification for IT products. Thank you for making a responsible product choice, that help drive progress towards a more sustainable future!

Criteria in TCO Certified have a life-cycle perspective and balance environmental and social responsibility. Conformity is verified by independent and approved verifiers that specialize in IT products, social responsibility or other sustainability issues. Verification is done both before and after the certificate is issued, covering the entire validity period. The process also includes ensuring that corrective actions are implemented in all cases of factory non-conformities. And last but not least, to make sure that the certification and independent verification is accurate, both TCO Certified and the verifiers are reviewed regularly.

Want to know more?

Read information about TCO Certified, full criteria documents, news and updates at [tcocertified.com](https://www.tcocertified.com). On the website you'll also find our Product Finder, which presents a complete, searchable listing of certified products.

Информация о безопасности

- Перед установкой монитора тщательно изучите всю документацию, содержащуюся в упаковке.
- В целях предотвращения возгорания и поражения электрическим током не допускайте попадания монитора под дождь, а также не подвергайте его воздействию влаги.
- Никогда не пытайтесь открыть корпус монитора. Опасное высокое напряжение внутри монитора может привести к причинению тяжелого вреда здоровью.
- При нарушении подачи электропитания не пытайтесь устранить проблему самостоятельно. Обратитесь за помощью к квалифицированному техническому специалисту, либо продавцу прибора.
- Перед эксплуатацией прибора убедитесь, что все кабели подключены должным образом, а кабели питания не повреждены. При обнаружении любых повреждений незамедлительно обратитесь к продавцу прибора.
- Гнезда и отверстия сзади и сверху монитора предназначены для вентиляции. Не блокируйте данные отверстия. Никогда не размещайте данный прибор в непосредственной близости от радиаторов и иных источников тепла, за исключением случаев, когда обеспечивается соответствующая вентиляция.
- Монитор должен работать только от источника питания, указанного в маркировке. Если вы не уверены относительно типа электропитания, который имеется у вас дома, обратитесь за консультацией к продавцу прибора или в местную энергетическую компанию.
- Используйте электрическую вилку, соответствующую местным стандартам электропитания.
- Не допускайте перегрузок электросети, а также использования удлинительных кабелей. Перегрузка может стать причиной возгорания или поражения электрическим током.
- Не подвергайте устройство воздействию пыли, влаги, а также слишком высокой или низкой температуры. Не размещайте монитор в местах, где он может подвергнуться воздействию влаги. Размещайте монитор на устойчивой поверхности.
- Отключайте прибор во время грозы, и когда он не используется в течение продолжительного периода времени. Это обеспечит защиту монитора от повреждений, вызванных перепадами напряжения в электрической сети.
- Ни в коем случае не допускайте попадания каких-либо предметов или жидкостей в отверстия корпуса монитора.

- Для обеспечения удовлетворительной работы используйте монитор только с компьютерами, сертифицированными UL, которые оснащены соответствующим образом сконфигурированными розетками с номиналом 100 – 240 В переменного тока.
- В случае возникновения с монитором проблем технического характера обратитесь за помощью к квалифицированному техническому специалисту или продавцу данного монитора.
- Установка уровня громкости или эквалайзера выше среднего положения может повысить выходное напряжение на наушниках и, соответственно, уровень звукового давления.



Этот символ перечеркнутого мусорного бака означает, что продукт (электрическое и электронное оборудование, аккумуляторы и батарейки, содержащие ртуть) нельзя выбрасывать вместе с бытовым мусором. Соблюдайте местное законодательство по утилизации электронного оборудования.

Уход и очистка

- Перед подъемом или изменением положения монитора рекомендуется отключать все кабели, а также кабель питания. При установке монитора используйте предусмотренные для этого процедуры подъема. При подъеме и переносе монитора беритесь за его боковые стороны. Не поднимайте монитор за подставку и за кабель питания.
- Очистка. Выключите монитор и отсоедините кабель питания. Протрите поверхность монитора мягкой неабразивной тканью без ворса. Трудновыводимые загрязнения можно устранить с помощью ткани, смоченной в мягком чистящем средстве.
- Не используйте чистящие средства, содержащие спирт или ацетон. Используйте чистящее средство, предназначенное для очистки мониторов. Никогда не распыляйте чистящее средство непосредственно на экран, поскольку оно может попасть внутрь монитора и вызвать поражение электрическим током.

Для монитора перечисленные ниже признаки считаются нормальными:

- В зависимости от используемого рисунка рабочего стола на экране можно заметить неравномерное распределение яркости.
- Когда одно и то же изображение воспроизводится на экране в течение нескольких часов, то при переключении изображения на экране может присутствовать остаточная картинка предыдущего изображения. Экран постепенно восстановится; для устранения данной проблемы вы также можете отключить монитор на несколько часов.
- Если экран темнеет, мигает или перестает функционировать, для устранения проблемы необходимо обратиться к продавцу прибора или в сервисный центр. Не пытайтесь отремонтировать монитор самостоятельно!

Условные обозначения, используемые в настоящем руководстве



ПРЕДУПРЕЖДЕНИЕ! Информация по предотвращению причинения вреда здоровью пользователя при выполнении задачи.



ВНИМАНИЕ! Информация по предотвращению повреждения компонентов при выполнении задачи.



ВАЖНОЕ ЗАМЕЧАНИЕ. Рекомендации, которые **НЕОБХОДИМО** соблюдать для выполнения задачи.



ПРИМЕЧАНИЕ. Советы и дополнительная информация для выполнения задачи.

Источники дополнительной информации

Обращайтесь к перечисленным ниже источникам для получения дополнительной информации, а также для получения обновлений для прибора и программного обеспечения.

1. Веб-сайты компании ASUS

Веб-сайты компании ASUS по всему миру предоставляют актуальную информацию по аппаратному и программному обеспечению производства компании ASUS.

Посетите сайт по адресу: <http://www.asus.com>

2. Дополнительная документация

Упаковка с прибором может содержать дополнительную документацию, которая может быть добавлена непосредственно продавцом прибора. Данные документы не входят в стандартный комплект поставки.

Takeback Services

ASUS recycling and takeback programs come from our commitment to the highest standards for protecting our environment. We believe in providing solutions for our customers to be able to responsibly recycle our products, batteries and other components as well as the packaging materials.

Please go to <http://csr.asus.com/english/Takeback.htm> for detail recycling information in different region.

Информация об изделии для маркировки энергоэффективности ЕС



BE27ACSBK

1.1 Приветствие!

Благодарим Вас за покупку ЖК-монитора ASUS®!

Этот новейший широкоэкранный ЖК-монитор фирмы ASUS оснащен более широким и более ярким экраном, обеспечивающим кристально четкое изображение, а также набором функций, делающих вашу работу за монитором еще более комфортной.

Благодаря данным возможностям вы можете наслаждаться удобством и визуальным комфортом при использовании этого монитора!

1.2 Комплект поставки

Проверьте наличие приведенных ниже предметов в комплекте поставки:

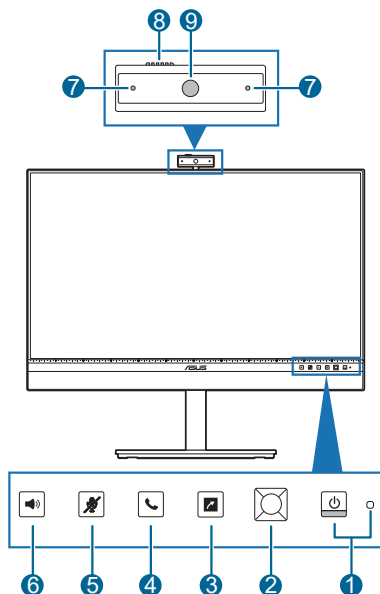
- ✓ ЖК-монитор
- ✓ Основание монитора
- ✓ Краткое руководство
- ✓ Гарантийный талон
- ✓ Шнур питания
- ✓ Кабель HDMI (покупается отдельно)
- ✓ Кабель DisplayPort (покупается отдельно)
- ✓ Кабель USB C/USB A (покупается отдельно)
- ✓ Кабель USB C/USB C (покупается отдельно)
- ✓ Комплект MiniPC (покупается отдельно)




В случае повреждения или отсутствия любого из указанных выше предметов немедленно обратитесь к продавцу.



1.3 Общие сведения о мониторе




1.3.1 Вид спереди



1.  Кнопка питания/индикатор питания
 - Включение/выключение монитора.
 - Значения цветов индикатора питания представлены в таблице ниже.




Состояние	Описание
Белый	Вкл.
Янтарный	Режим ожидания
Выкл.	Выкл.

2.  5-сторонняя кнопка:
 - Служит для вызова экранного меню, если оно выключено.
 - Служит для активации выбранных элементов экранного меню.
 - Служит для увеличения и уменьшения значений или перемещения выбранного элемента вверх/вниз/влево/вправо.
3.  Ярлык
 - По умолчанию: Кнопка ИИ-микрофон
 - Для изменения функции кнопки перейдите в меню Ярлык > Ярлык.

4.  Кнопка Hook (Установить):
 - Для ответа на голосовой/видеозвонов или его завершения.
5.  Кнопка Отключение микрофона:
 - Отключение или включение микрофона.
6.  Кнопка Volume (Громкость):
 - Служит для вызова регулятора громкости.
 - Для выполнения настроек используется 5-сторонняя кнопка.
 - Нажмите и удерживайте в течение 5 секунд для включения и выключения функции блокировки клавиш.

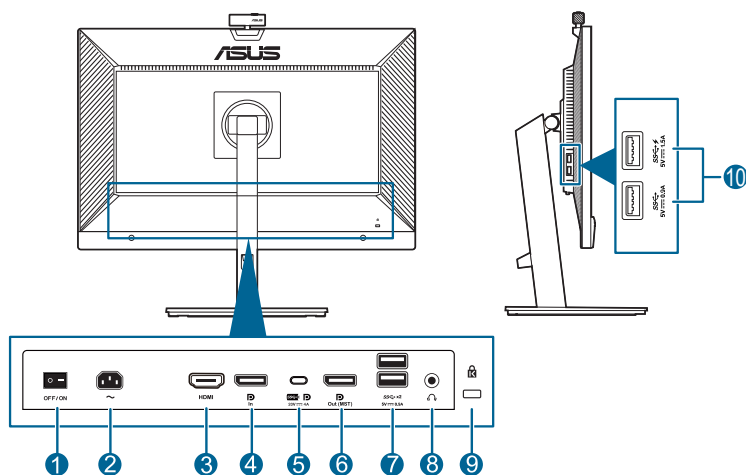


Доступность функций кнопок для программ видеоконференций:

Программа	Горячая клавиша на мониторе		
			
ZOOM	-	✓	✓
Microsoft Teams	-	✓	✓
Skype for Business	✓	✓	✓
Google Meet	-	✓	✓

7. Микрофон
8. Заслонка на крышке веб-камеры
9. Веб-камера

1.3.2 Вид сзади



1. **Выключатель питания.** Нажмите для включения/выключения питания.
2. **Разъем переменного тока AC-IN.** К этому разъему подключается шнур питания.
3. **Разъем HDMI.** Этот разъем предназначен для подключения к устройству, совместимому с HDMI.
4. **Вход DisplayPort.** Этот разъем предназначен для подключения к устройству, совместимому с DisplayPort.
5. **USB 3.2 Gen 1 Type-C.** Этот разъем используется для подключения USB-кабеля восходящей передачи. Это USB-подключение поддерживает подачу питания и передачу данных.



Этот монитор совместим с интерфейсом Super-Speed USB 3.2 Gen 1 (5 Гбит/с). Через этот разъем подается питание макс. мощностью 80 Вт и выходным напряжением 5 В/3 А, 9 В/3 А, 12 В/3 А, 15 В/3 А и 20 В/4 А. Подключив кабель USB Type-C, вы сможете подключить входной сигнал от источника DisplayPort, подавать питание на подключенное устройство и активировать разъемы USB Type-A (нисходящей передачи) на мониторе. Подключив кабель USB Type-C/Type-A, вы сможете только активировать разъемы USB Type-A (нисходящей передачи) на мониторе.

6. **Выходной разъем гирляндного соединения DisplayPort.** К этому разъему можно подключать несколько мониторов, совместимых с DisplayPort.
7. **USB 3.2 Gen 1 Type-A.** Эти разъемы предназначены для подключения USB-устройств, таких как клавиатура/мышь, флеш-накопитель и т.п.
8. **Гнездо наушников.** Этот разъем доступен только при подключении кабеля HDMI/DisplayPort/USB Type-C.

9. Гнездо замка Kensington.

10. **USB 3.2 Gen 1 Type-A.** Эти разъемы предназначены для подключения USB-устройств, таких как клавиатура/мышь, флеш-накопитель и т.п.



Разъем со значком  совместим с BC1.2.

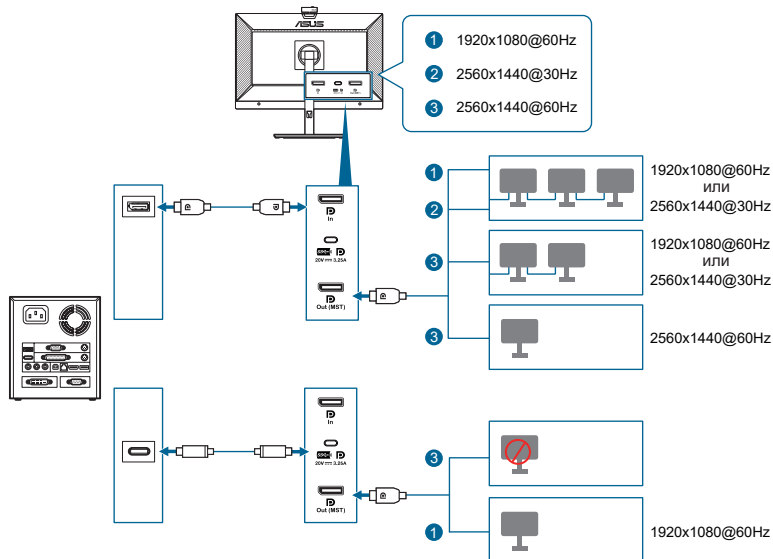
1.3.3 Другие функции

1. Последовательное подключение (для некоторых моделей)

Монитор поддерживает последовательное подключение через интерфейс DisplayPort. Последовательное подключение позволяет соединить 4 монитора в ряд, при этом видеосигнал передается от источника к монитору (если источник входного сигнала имеет разрешение 2560 x 1440 с частотой 30 Гц, а устройства USB-C не подключены). Для обеспечения последовательного подключения убедитесь в том, что от источника подается сигнал.



Эта функция доступна, только если в экранном меню для параметра DisplayPort поток выбрано DisplayPort 1.2, а функция Автообнаруж. источника отключена. Кроме того, видеокарта компьютера должна быть сертифицирована по стандарту DP1.2 с функцией MST. Если для DisplayPort поток установлено DisplayPort 1.1, на всех подключенных мониторах будет одновременно отображаться одинаковое содержимое (клонирование).



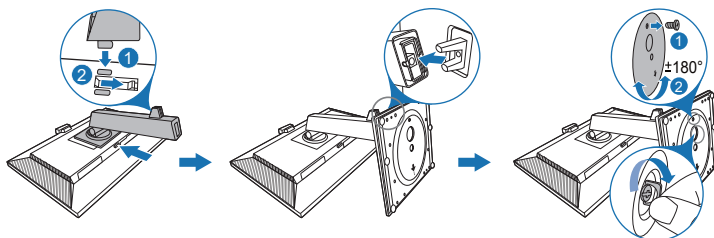
2.1 Сборка основания и кронштейна монитора

Чтобы собрать основание монитора:

1. Положите монитор на стол экраном вниз.
2. Вставьте шарнир рычага собранной стойки в соответствующий ему отсек на задней стенке монитора (для некоторых моделей).
3. Подсоедините основание к кронштейну так, чтобы выступ на кронштейне вошел в паз на основании.
4. Прикрепите основание к кронштейну, затянув прилагаемый винт.



Рекомендуется накрыть поверхность стола мягкой тканью во избежание повреждения монитора.



(Для определенных моделей)



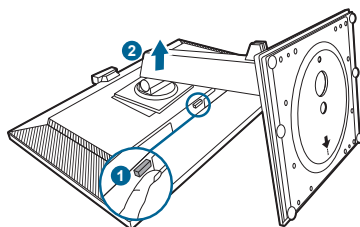
Базовый размер винта: M6 x 16,5 мм.

2.2 Отсоединение кронштейна и основания (для настенного крепления VESA)

Съемная конструкция кронштейна и основания данного монитора специально предназначена для настенного крепления VESA.

Порядок отсоединения кронштейна и основания:

1. Положите монитор на стол экраном вниз.
2. Нажмите кнопку отпирания и затем отсоедините кронштейн/основание от монитора.



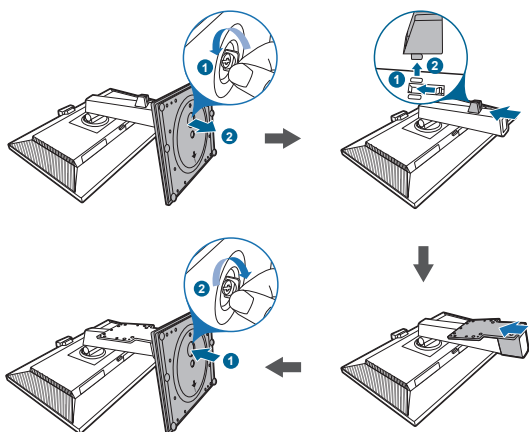
Рекомендуется накрыть поверхность стола мягкой тканью во избежание повреждения монитора.



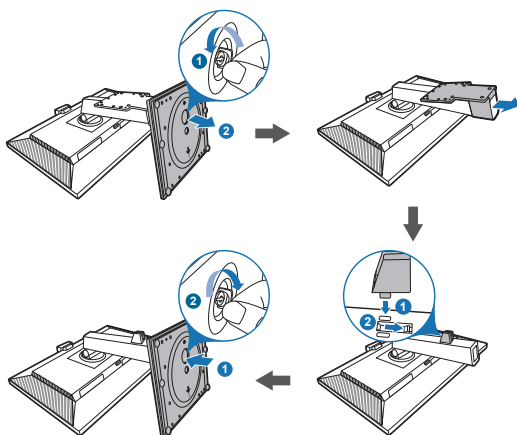
- Монтажный комплект VESA для настенного крепления (100 x 100 мм) покупается отдельно.
- Используйте только монтажный комплект (с маркером "Испытано и одобрено компанией Underwriters Laboratories, Inc.") для настенного крепления с минимальной выдерживаемой нагрузкой 22,7 кг (винт: M4 x 10 мм)

2.3 Подсоединение/отсоединение комплекта MiniPC

Подсоединение комплекта MiniPC

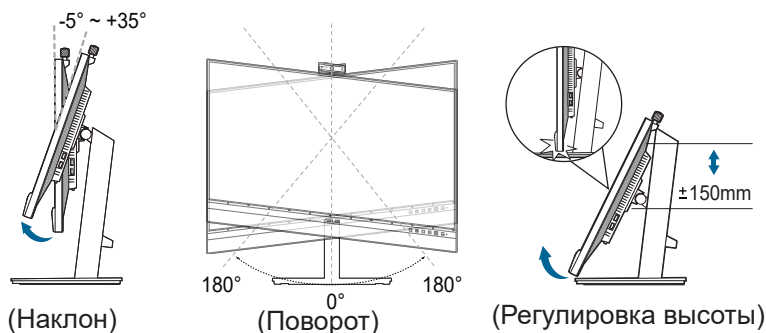


Отсоединение комплекта MiniPC



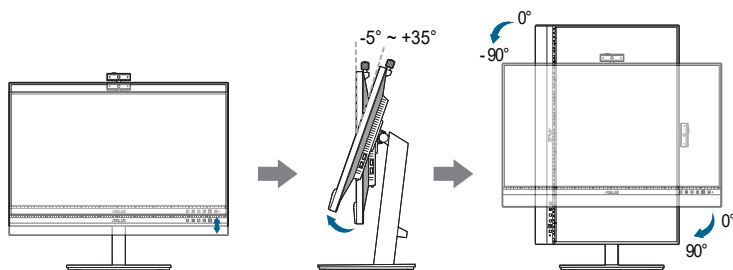
2.4 Регулировка монитора

- Для наилучшего обзора рекомендуется полностью развернуться лицом к монитору, а затем отрегулировать угол его наклона в соответствии с вашими предпочтениями.
- Придерживайте подставку, чтобы предотвратить падение монитора в процессе изменения угла его наклона.
- Монитор можно наклонять в диапазоне углов от $+35^\circ$ до -5° и поворачивать на 180° (удалив стопорный винт) влево или вправо. Вы можете также регулировать высоту монитора в пределах ± 150 мм.



Поворот монитора

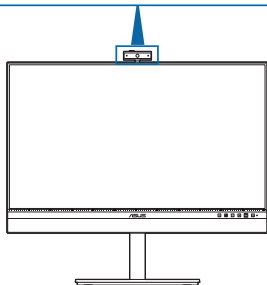
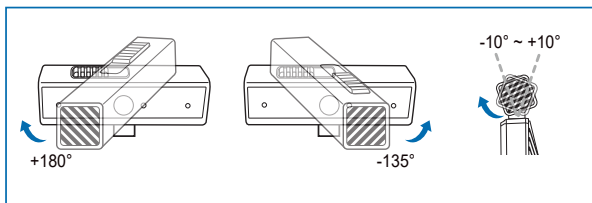
1. Поднимите монитор в самое высокое положение.
2. Наклоните его на максимально возможный угол.
3. Поверните монитор по часовой стрелке/против часовой стрелки на требуемый угол.



Небольшие колебания монитора в процессе регулировки угла просмотра являются нормальными.

2.5 Регулировка веб-камеры

- Угол веб-камеры можно регулировать в диапазоне от $+10^\circ$ до -10° .
- Веб-камера позволяет регулировать угол поворота на 180° вправо и 135° влево.



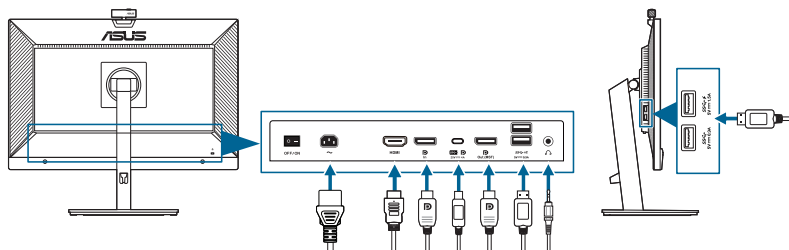
- Чтобы открыть или закрыть объектив, сдвиньте заслонку на крышке веб-камеры сверху.



Перед использованием снимите защитную пленку с передней части веб-камеры.

2.6 Подключение кабелей

Подключите кабели в соответствии с приведенными ниже инструкциями:

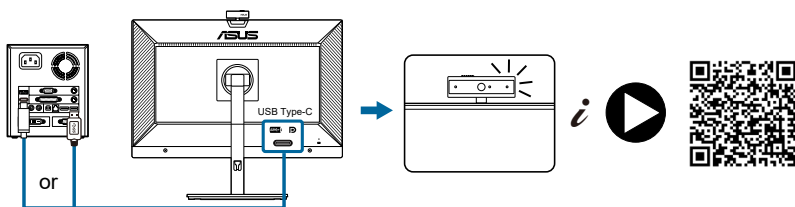


- **Подключение шнура питания:** надежно подключите один конец шнура питания к разъему входа переменного тока монитора, а другой конец – к сетевой розетке.
- **Чтобы подключить кабель DisplayPort/HDMI/USB Type-C*:**
 - a. один конец кабеля DisplayPort/HDMI/USB Type-C* вставьте в гнездо DisplayPort/HDMI/USB Type-C монитора.
 - b. другой конец кабеля DisplayPort/HDMI/USB Type-C* вставьте в гнездо DisplayPort/HDMI/USB Type-C компьютера.



Советуем использовать сертифицированный кабель USB Type-C. Если источник сигнала поддерживает альтернативный режим DP, то можно передавать все сигналы - видео, звук и данные.

- **Использование наушников:** вставьте штекер в гнездо наушников монитора, когда на вход подается сигнал HDMI/DisplayPort/USB Type-C.
- **Разъемы USB 3.2 Gen 1:**
 - » Восходящая передача: Используйте кабель USB Type-C: коннектор Type-C на одном конце кабеля вставьте в разъем USB Type-C монитора (DP) для восходящей передачи, а коннектор на другом конце - в разъем USB Type-C компьютера. Либо используйте кабель USB Type-C/Type-A: коннектор Type-C вставьте в разъем USB Type-C монитора (DP) для восходящей передачи, а коннектор Type-A - в разъем USB Type-A компьютера. Убедитесь, что в компьютере установлена новейшая операционная система Windows 7/Windows 10. Только в этом случае разъемы USB монитора будут работать.
 - » Нисходящая передача: С помощью USB-кабеля подключите ваше устройство к разъему USB Type A монитора.



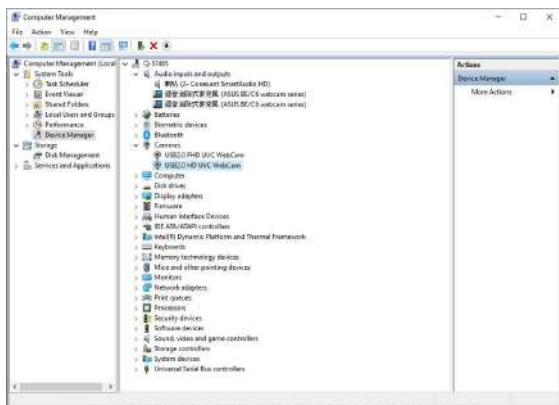
При подключении этих кабелей можно выбирать нужный источник сигнала, используя функцию "Выбор Входа" в экранном меню.

2.7 Включение монитора

Нажмите кнопку питания . Информацию о расположении кнопки питания см. на страницах 1-2. При включенном питании индикатор питания монитора светится белым светом.

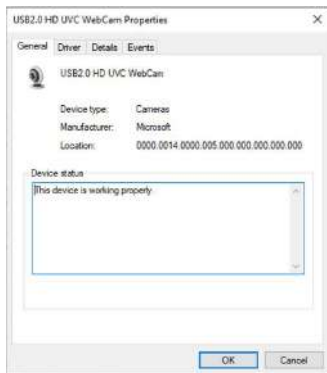
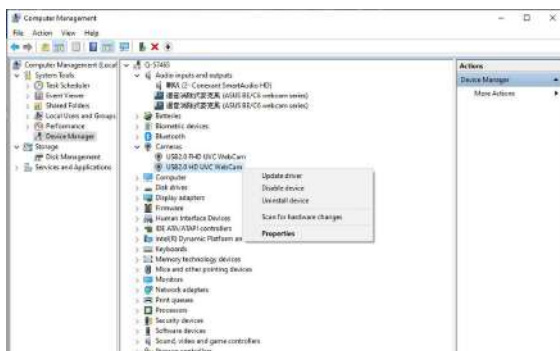
2.8 Установка веб-камеры монитора настройкой по умолчанию

При использовании ноутбука со встроенной веб-камерой для подключения к данному монитору можно найти встроенную веб-камеру и веб-камеру монитора в интерфейсе диспетчера устройств. Обычно они включены и по умолчанию установлено использование встроенной веб-камеры ноутбука.



Чтобы установить использование веб-камеры монитора по умолчанию, сначала отключите встроенную веб-камеру ноутбука. Для идентификации и отключения встроенной веб-камеры ноутбука следуйте приведенным инструкциям.

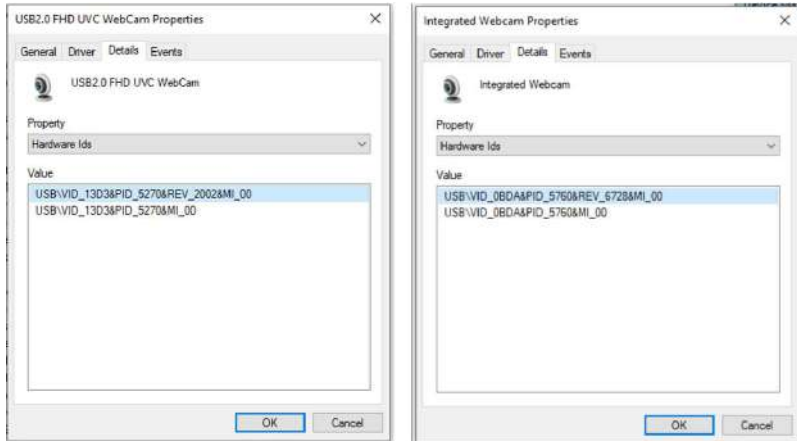
Щелкните правой кнопкой **USB2.0 HD UVC WebCam** и нажмите **Свойства**, чтобы открыть **USB2.0 HD UVC WebCam**.



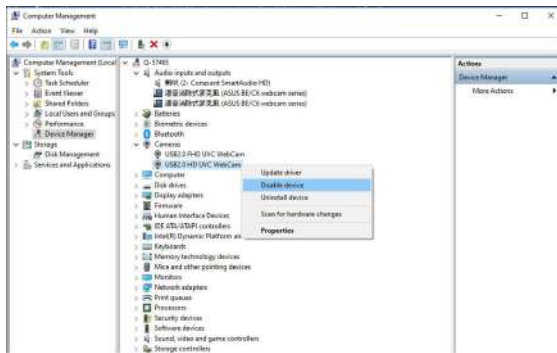
Нажмите кнопку **Сведения > Свойство** и выберите **Идентификаторы оборудования**.



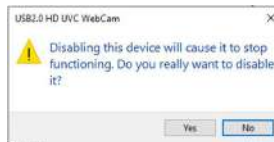
Для веб-камер серии **BE/C6** отображаются приведенные ниже идентификаторы оборудования веб-камеры монитора.



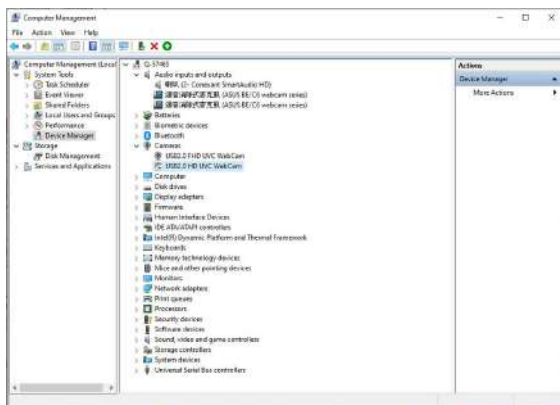
Щелкните правой кнопкой **веб-камеру ноутбука**, идентификаторы оборудования которой отличаются от **веб-камеры монитора серии BE/C6**, и нажмите **Отключить**.



Отображается следующее сообщение:



Нажмите **Да**. Веб-камера ноутбука теперь отключена, а веб-камера монитора будет использоваться по умолчанию. Перезапустите ноутбук.



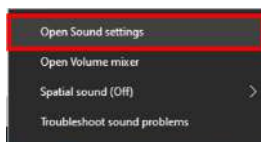
2.9 Установка динамика монитора настройкой по умолчанию

Если к компьютеру подключено несколько акустических систем, то для установки динамика монитора устройством по умолчанию следуйте приведенным ниже инструкциям.

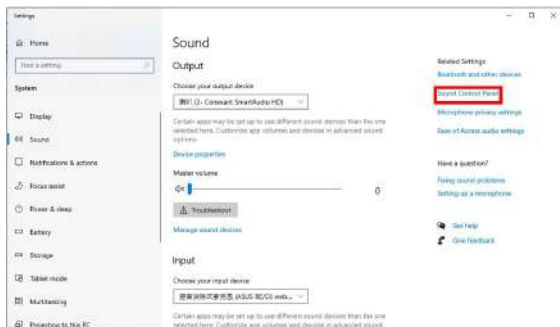
Щелкните правой кнопкой **Громкость** в области уведомлений панели задач Windows.



Нажмите **Открыть звуковые настройки**, войдите в интерфейс настройки **Звук**.



Войдите в интерфейс настройки **Звук** и выберите **Панель управления звуком**.



Если монитор подключен к компьютеру кабелем USB и кабелем HDMI или DP,



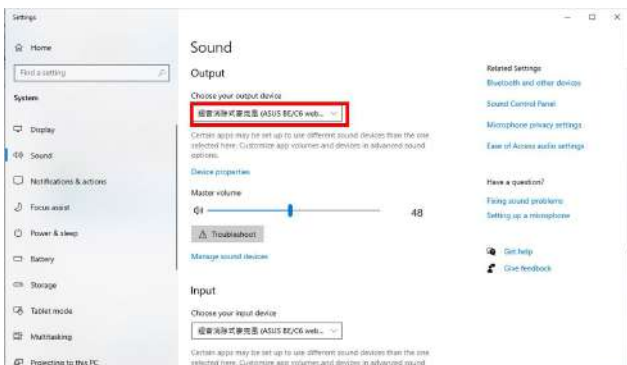
Нажмите **Установить по умолчанию веб-камеру серии ASUS BE/C6**. По умолчанию будет использоваться динамик монитора.



Нажмите **ОК** для выхода из настройки **Звук**.



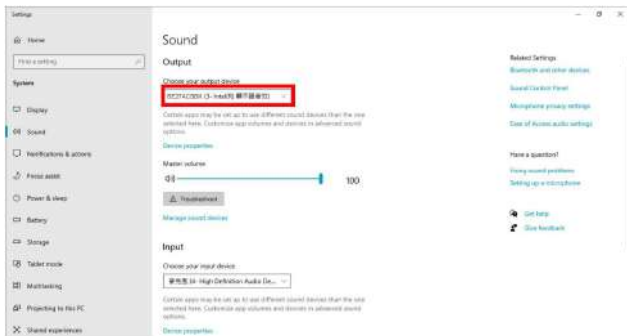
С помощью настройки **Звук** установите **веб-камеру серии BE/C6** устройством по умолчанию.



Если монитор подключен к компьютеру только кабелем HDMI или DP, отметьте **Установить по умолчанию монитор ASUS BE/С6**. Динамик монитора будет использоваться по умолчанию.

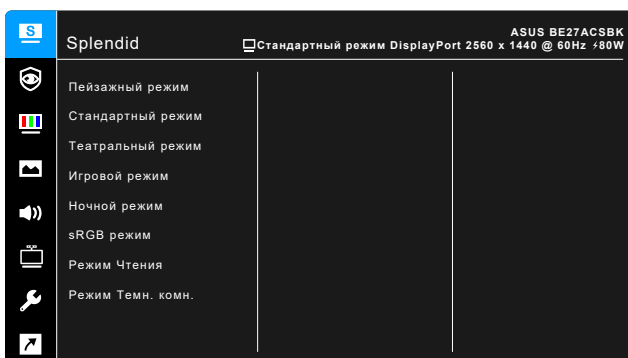







С помощью настройки **Звук** установите **ASUS BE/С6** устройством по умолчанию.



3.1 Экранное меню

3.1.1 Изменение настроек



1. Нажмите  5-стороннюю кнопку для активации экранного меню.
2. Для выбора функций перемещайте  5-стороннюю кнопку вверх/вниз/влево/вправо. Выделите нужную функцию и нажмите на  5-стороннюю кнопку для ее активации. Если у выбранной функции имеется подменю, передвиньте  5-стороннюю кнопку вверх/вниз для выбора функций данного подменю. Выделите нужную функцию подменю и нажмите на  5-стороннюю кнопку или передвиньте 5-стороннюю кнопку для ее активации.
3. Передвиньте 5-стороннюю кнопку вверх/вниз для изменения параметров выбранной функции.
4. Для выхода и сохранения экранного меню нажмите на кнопку или передвиньте 5-стороннюю кнопку влево несколько раз, пока не исчезнет экранное меню. Для настройки других функций повторите действия с 1 по 3.

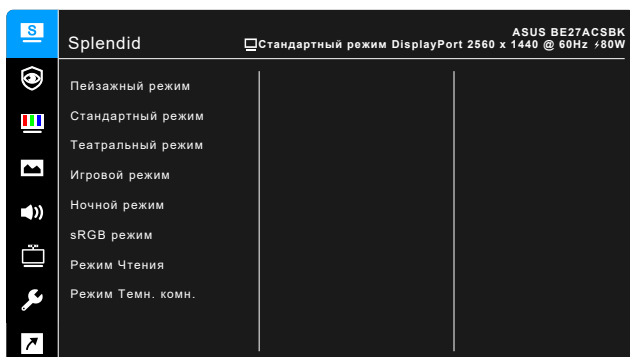


Когда подключен разъем USB Type-C и включена подача питания, состояние подачи питания отображается в верхнем правом углу экранного меню и на экранной странице Информация. Учтите, что погрешность составляет +/-20%.

3.1.2 Общие сведения о функциях экранного меню

1. Splendid

Данная функция содержит 8 подфункций, которые вы можете выбирать по своему усмотрению. В каждом режиме есть функция Сброс, позволяющая либо сохранить текущую настройку, либо восстановить предыдущую.



- **Пейзажный режим:** предназначен для отображения пейзажных фотографий с помощью Splendid Video Enhancement.
- **Стандартный режим:** лучше всего подходит для редактирования документов с использованием технологии Splendid Video Enhancement.



Стандартный режим соответствует требованиям Energy Star®.

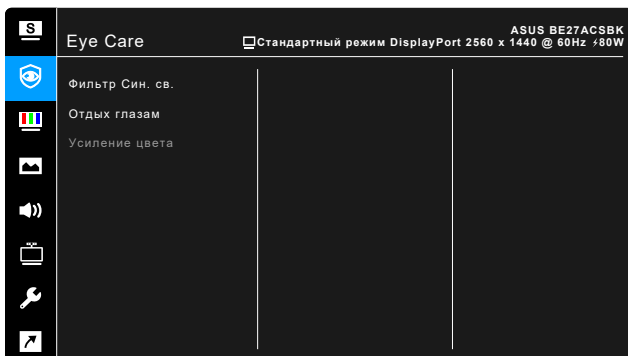
- **Театральный режим:** лучше всего подходит для просмотра фильмов с использованием технологии Splendid Video Enhancement.
- **Игровой режим:** Лучший выбор для игр с использованием технологии Splendid Video Enhancement.
- **Ночной режим:** лучше всего подходит для игр или просмотра фильмов в темноте с использованием технологии Splendid Video Enhancement.
- **sRGB режим:** лучший выбор для просмотра фотографий и графики с компьютера.
- **Режим Чтения:** используется для чтения книг.
- **Режим Темн. комн.:** применяется при малом окружающем освещении.



- В Стандартном режиме пользователю недоступны для настройки следующие функции: Насыщенность, Оттенок оболочки, Резкость, ASCR.
- В режиме sRGB пользователю недоступны для настройки следующие функции: Яркость, Контрастность, Насыщенность, Цветовой режим., Оттенок оболочки, Резкость, ASCR.
- В режиме Чтение пользователю недоступны для настройки следующие функции: Контрастность, Насыщенность, Цветовой режим., Оттенок оболочки, ASCR.

2. Eye Care

Эта функция позволяет настраивать параметры для лучшей защиты глаз.



- **Фильтр Син. св.:** Эта функция позволяет регулировать фильтр синего света в диапазоне от 0 до Макс.
 - * 0: Без изменений.
 - * Макс.: Чем выше уровень, тем меньше излучение синего света. При активировании функции «Фильтр Син. св.» будут автоматически импортированы используемые по умолчанию параметры Стандартный режим. Помимо максимального уровня, пользователь может регулировать уровень Яркость. Максимальный - это оптимизированный параметр. Он отвечает требованиям к низкому уровню излучения синего света*, что подтверждается сертификатом лаборатории TUV. Функция Яркость недоступна пользователю для настройки.



*Когда для параметра «Усиление цвета» установлено значение по умолчанию (50).



Для уменьшения напряжения глаз выполняйте следующие рекомендации:

- Пользователи должны делать перерывы при продолжительной работе за дисплеем. Советуем делать короткие (минимум по 5 минут) перерывы примерно через каждый 1 час непрерывной работы за компьютером. Короткие и частые перерывы более эффективны, чем один долгий перерыв.
- Для уменьшения напряжения глаз и предотвращения их высыхания нужно периодически давать глазам отдых, фокусируясь на расположенных вдали предметах.
- Упражнения для глаз могут помочь уменьшить их напряжение. Эти упражнения нужно повторять часто. Если напряжение глаз не ослабнет, то обратитесь к врачу. Упражнения для глаз: (1) Поочередно смотрите вверх и вниз, (2) Делайте медленные круговые движения глазами, (3) Переводите взгляд по диагонали.
- Излучение синего света высокой мощности может вызвать напряжение глаз и возрастную макулярную дегенерацию (Age-Related Macular Degeneration, AMD). Установите на максимум регулятор уровня фильтра синего света для уменьшения на 70% (макс.) вредного воздействия синего света и предотвращения синдрома компьютерного зрения (Computer Vision Syndrome, CVS).

-
- **Отдых глазам:** Эта функция напоминает вам о необходимости давать отдых глазам в зависимости от установленного вами времени работы за монитором. Например, если установить время работы 30 минут, то по прошествии этого времени в верхнем левом углу монитора на 5 секунд появится напоминание. Нажмите любую клавишу, чтобы убрать это напоминание с экрана.



При включении этой функции будут недоступны следующие функции: Splendid Demo Mode, GamePlus, QuickFit.

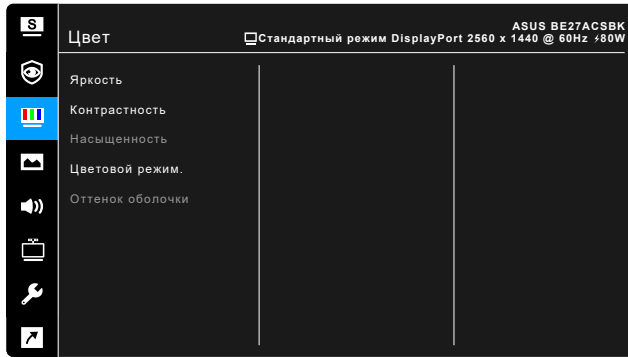
- **Усиление цвета:** усиление цвета можно регулировать в диапазоне от 0 до 100.



-
- Эта функция недоступна, когда в меню Splendid выбран sRGB режим.
 - Эта функция недоступна, когда в меню Оттенок оболочки выбран вариант Красноватый или Желтоватый.
-

3. Цвет

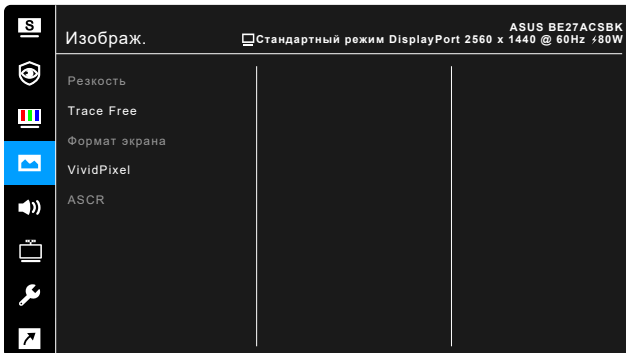
В этом меню можно выполнить необходимую настройку цвета.



- **Яркость:** Диапазон регулировки составляет от 0 до 100.
- **Контрастность:** Диапазон регулировки составляет от 0 до 100.
- **Насыщенность:** Диапазон регулировки составляет от 0 до 100.
- **Цветовой режим.:** состоит из 4-х режимов: Холодный, Обычный, Теплый и Пользовательский.
- **Оттенок оболочки:** содержит три режима цвета, включая Красноватый, Естественный и Желтоватый.

4. Изображ.

В этом меню можно настраивать параметры изображения.



- **Резкость:** Диапазон регулировки составляет от 0 до 100.

- **Trace Free:** регулировка времени отклика монитора.
- **Формат экрана:** установка для формата экрана значений Полный экран, 4:3, 1:1 (опция) или OverScan (опция).

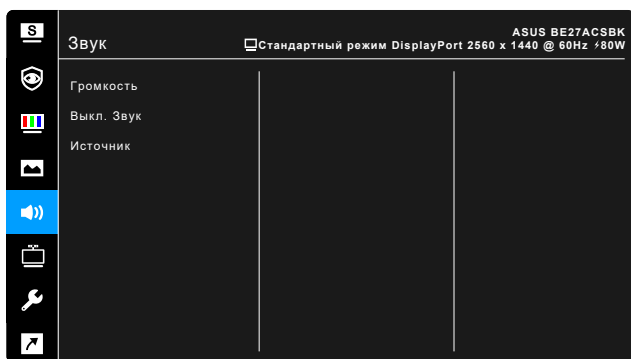


Формат 4:3 используется только для источников входного сигнала с форматом 4:3. Формат OverScan используется для источников сигнала HDMI.

- **VividPixel:** улучшение контура воспроизводимой картинки и создание на экране высококачественного изображения.
- **ASCR:** включение и выключение функции ASCR (ASUS Smart Contrast Ratio – интеллектуальная контрастность ASUS).

5. Звук

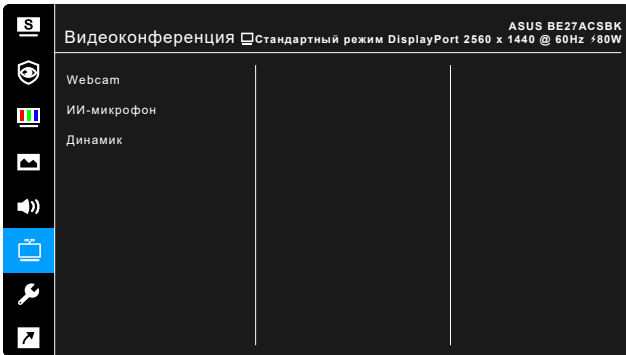
Это меню позволяет отрегулировать уровень Громкости, Выкл. Звук и выбрать Источник.



- **Громкость:** диапазон регулировки составляет от 0 до 100.
- **Выкл. Звук:** попеременное включение и выключение звука монитора.
- **Источник:** выбор источника звука для монитора.

6. Видеоконференция

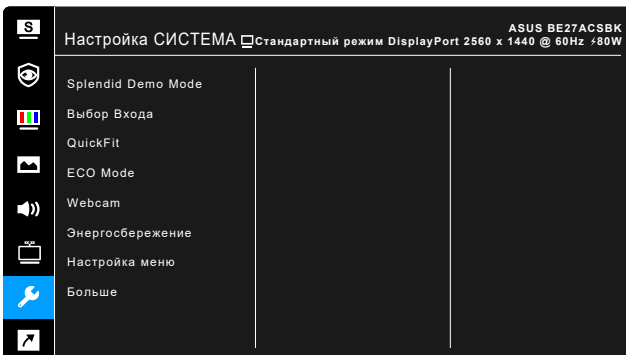
Вы можете регулировать параметры видеоконференции.



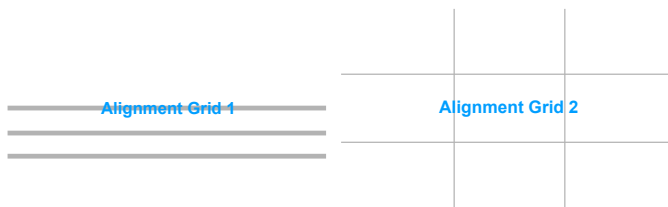
- **Webcam:** включение или отключение функции веб-камеры.
- **ИИ-микрофон:**
 - * Выкл. Звук: отключение или включение звука микрофона.
 - * Шумоподавление: настройка степени подавления акустических помех, кроме голоса пользователя.
 - * Beamforming: настройка диаграммы направленности для микрофонов.
- **Динамик:** регулировка уровня громкости в диапазоне от 0 до 100.

7. Настройка СИСТЕМА

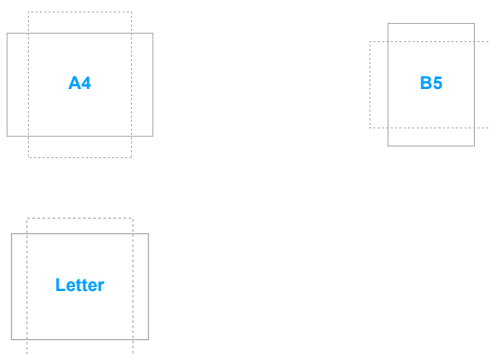
Позволяет производить настройку системы.



- **Splendid Demo Mode:** разделение экрана на две части для сравнения режимов Splendid. (только для пейзажного режима)
- **Выбор Входа:** выбор нужного источника входного сигнала.
- **QuickFit:** Функция позволяет просматривать документ или макет фото прямо на экране, не печатая тестовых копий.
 - * Сетка: Режим сетки облегчает разработчикам и пользователям работу по организации содержимого и построению макета страницы и помогает добиться согласованности при отображении данных.




- * **Формат листа:** Позволяет просматривать документы в реальном размере на экране.



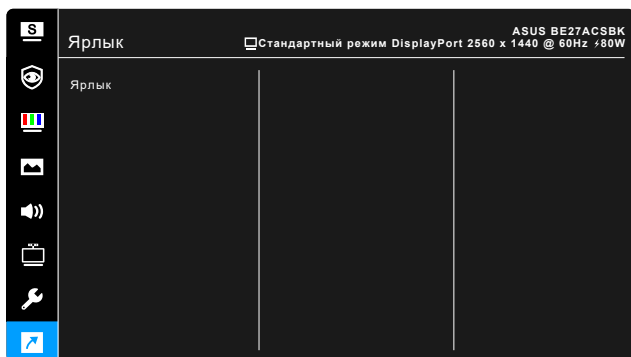
- * **Фото:** Функция QuickFit позволяет фотографам и другим пользователям просматривать на экране и редактировать фотографии в реальном масштабе.



- **ECO Mode:** сокращение энергопотребление.
- **Webcam:** включение или отключение функции веб-камеры.
- **Энергосбережение:**
 - * «Нормальный уровень» позволяет через USB-разъемы нисходящей передачи/разъемы USB Type-C заряжать внешние устройства, когда монитор переходит в режим энергосбережения.
 - * «Глубокий уровень» не разрешает через все разъемы заряжать внешние устройства и предотвращает автоматическое обнаружение сигнала с разъемов USB, когда монитор переходит в режим энергосбережения.
- **Настройка меню:**
 - * Регулировка времени отображения меню от 10 до 120 секунд.
 - * Включение и отключение функции DDC/CI.
 - * Настройка фона экранного меню от непрозрачного до прозрачного.
- **Язык:** выбор одного из 21 языков: английский, французский, немецкий, итальянский, испанский, голландский, португальский, русский, чешский, хорватский, польский, румынский, венгерский, турецкий, китайский упрощенный, китайский традиционный, японский, корейский, тайский, индонезийский, персидский.
- **DisplayPort поток:** совместимость с графической картой. Выберите DisplayPort 1.1 или DisplayPort 1.2 по версии DP графической карты.
- **Блокировка кнопки:** Отключение всех функциональных кнопок. Нажмите на кнопку  Volume (Громкость) и удерживайте ее в течение пяти секунд для отмены функции блокировки клавиш.
- **Информация:** отображение информации о мониторе.
- **Индикатор питания:** включение/выключение индикатора питания.
- **Ключ замка питания:** Включение или отключение кнопки питания.
- **Весь Сброс:** при выборе варианта "Да" будут восстановлены заводские настройки.

8. Ярлык

Служит для определения функции кнопки Ярлык.



- **Ярлык:** Служит для выбора функции кнопки Ярлык.



Если выбрана или активирована определенная функция, то ваши клавиши быстрого вызова могут не поддерживаться. Функции, доступные для ярлыка (клавиши быстрого вызова): Фильтр Син. св., Splendid, Яркость, Контрастность, Цветовой режим., ИИ-микрофон, Выбор Входа.

3.2 Краткие характеристики


Тип панели	ЖК-дисплей на TFT (тонкопленочных транзисторах)
Размер панели	27 дюймов (16:9, 68,58 см), широкий экран
Максимальное разрешение	2560 x 1440
Шаг пиксела	0,2331 мм x 0,2331 мм
Яркость (тип.)	350 кд/м ²
Кэффициент контрастности (тип.)	1000:1
Кэффициент контрастности (макс.)	100.000.000:1 (при включенной функции ASCR)
Угол обзора (Г/В), коэффициент контрастности >10	178°/178°
Число отображаемых цветов	16,7 млн.
Время отклика	≤ 5 мс
Splendid Video Enhancement	Да
Режимы Splendid	8 готовых видеорежимов
Выбор цветовой температуры	4 варианта цветовой температуры
Входной сигнал	DisplayPort v1.2, HDMI v1.4, DisplayPort через USB Type C
Выходной сигнал	DisplayPort v1.2
Гнездо наушников	Да
Звуковой вход	Да (DisplayPort, HDMI, USB Type-C)
Динамик (встроенный)	2 x 2 Вт (ср. квадратич.), стерео
Разъем USB 3.2 Gen 1	USB 3.2 Gen 1 Type-C - 1 шт., USB 3.2 Gen 1 Type-A - 4 шт.
Цветовое исполнение	Черный
Индикатор питания	белый (включен)/Янтарный (режим ожидания)
Наклон	+35° ~ -5°
Поворот	+90° ~ -90°
Разворот	+180° ~ -180°
Регулировка высоты	05 мм
Замок Kensington	Да
Входное напряжение перем. тока	Перем. ток: 100~240 В
Потребляемая мощность	Питание вкл.: < 21,3 Вт** (тип.), режим ожидания: < 0,5 Вт. (тип.), Питание выкл.: 0 Вт (выключено)
Температура (эксплуатация)	0°C~40°C
Температура (хранение и транспортировка)	-20°C~+60°C
Размеры (Ш x В x Г) без стойки	612,4 x 427,3 x 56,1 мм
Размеры (Ш x В x Г) со стойкой	612,4 x 547,8 x 259,0 мм (самое высокое), 612,4 x 441,8 x 259,0 мм (самое низкое), 798 x 176 x 501 мм (в упаковке)

Вес (приблиз.)	8,6 кг (нетто); 5,8 кг (без стойки); 11,2 кг (брутто)
Меню на нескольких языках	21 язык (английский, французский, немецкий, итальянский, испанский, голландский, португальский, русский, чешский, хорватский, польский, румынский, венгерский, турецкий, китайский упрощенный, китайский традиционный, японский, корейский, тайский, индонезийский, персидский)
Принадлежности	Краткое руководство, гарантийный талон, кабель питания, кабель HDMI (дополнительная принадлежность), кабель DisplayPort (дополнительная принадлежность), кабель USB C/USB A (дополнительная принадлежность), кабель USB C/USB C (дополнительная принадлежность), комплект MiniPC (дополнительная принадлежность)
Соблюдение законодательства и стандарты	сTUVus, CB, CE, ErP, EU Energy label, FCC, ICES-003, CCC, CEL, ISO 9241-307, BSMI, CU, C-Tick, MEPS, VCCI, PSE, J-MOSS, KC, KCC, e-Standby, RoHS, Windows 7 / 10 WHQL, Energy Star 8.0, EPEAT Bronze, TCO 8.0, Flicker Free, Low Blue Light, WEEE, NFPA99

*Технические характеристики могут быть изменены без уведомления.

**Измерение яркости экрана 200 нит без подключения звука/USB/устройства чтения карт.

3.4 Устранение неполадок (часто задаваемые вопросы)

Проблема	Возможное решение
Индикатор питания не горит	<ul style="list-style-type: none">• Нажмите кнопку , чтобы проверить, находится ли монитор во включенном состоянии.• Проверьте правильность подключения шнура питания к монитору и электрической розетке.• Проверьте, включено ли питание.
Индикатор питания светится янтарным светом, и на экране отсутствует изображение	<ul style="list-style-type: none">• Проверьте, включены ли монитор и компьютер.• Убедитесь, что сигнальный кабель должным образом подключен к монитору и компьютеру.• Проверьте сигнальный кабель и убедитесь, что ни один из его контактов не согнут.• Подключите компьютер к другому доступному монитору, чтобы проверить, работает ли компьютер должным образом.
Изображение на экране слишком светлое, либо слишком темное	<ul style="list-style-type: none">• При помощи экранного меню отрегулируйте параметры контрастности и яркости.
Изображение на экране дрожит, либо по нему идут волны	<ul style="list-style-type: none">• Убедитесь, что сигнальный кабель должным образом подключен к монитору и компьютеру.• Переместите электрические устройства, которые могут вызвать электрические помехи.
Изображение на экране имеет цветовые дефекты (белый цвет не отображается белым)	<ul style="list-style-type: none">• Проверьте сигнальный кабель и убедитесь, что ни один из его контактов не согнут.• При помощи экранного меню выполните сброс всех настроек.• При помощи экранного меню отрегулируйте настройки цветов R, G, B или выберите цветовой режим.
Изображение на экране нечеткое или расплывчатое	<ul style="list-style-type: none">• При помощи экранного меню отрегулируйте параметры Фаза и Частота.
Звук отсутствует или слишком слабый	<ul style="list-style-type: none">• Убедитесь, что кабель HDMI/DisplayPort/USB Type-C должным образом подключен к монитору и компьютеру.• Отрегулируйте громкость звука монитора и устройства HDMI/DisplayPort/USB Type-C.• Убедитесь, что драйвер звуковой карты компьютера должным образом установлен и активирован.

3.5 Поддерживаемые рабочие режимы

Разрешение	Частота	Частота строк (кГц)	Частота кадров (Гц)	Полоса пропускания (МГц)
640x480		31,47(N)	59,94(N)	25,18
640x480		35,00(N)	66,66(N)	30,24
640x480		37,87(N)	72,82(N)	31,5
640x480		37,5(N)	75,00(N)	31,5
720x400		31,47(N)	70,08(P)	28,32
800x600		35,16(P)	56,25(P)	36
800x600		37,88(P)	60,32(P)	40
800x600		46,86(P)	75,00(P)	49,5
1024x768		48,36(N)	60,00(N)	65
1024x768		56,476(N)	70,069(N)	75
1024x768		60,02(N)	75,00(N)	78,75
1152x864		67,5(P/N)	75,00(P/N)	108
1280x720		45,00(P)	60,00(N)	74,25
1280x768		47,78(P)	60,00(N)	79,5
1280x800		49,7(P)	60,00(N)	83,5
1280x960		60,00(P)	60,00(N)	108
1280x1024		63,98(P)	60,02(P)	108
1280x1024		79,98(P)	75,02(P)	135
1440x900		55,94(N)	59,89(P)	106,5
1600x1200		75,00(P)	60,00(P)	162
1680x1050		65,29(N)	60,00(P)	146,25
1920x1080		67,5(P)	60,00(P)	148,5
1920x1200 (пониженное мерцание)		74,038(P)	59,95(N)	154
1920x1200		74,556(N)	59,885(P)	193,25
2048x1152 (пониженное мерцание)		70,99(P)	59,9(N)	156,75
2560x1080		66,636(P)	59,978(N)	181,25
2560x1440		43,75(P)	29,945(N)	119
2560x1440		88,787(P)	59,951(N)	241,5
2560x1440 (DP)		111,786(P)	74,924(N)	298,47
2560x1440 (HDMI)		111,9(P)	75,002(N)	299,9

Буквы «P» / «N» обозначают полярность (Positive - положительная / Negative - отрицательная) входного сигнала строчной/кадровой развертки (входные синхросигналы).
 Когда монитор работает в режиме видео (то есть не выводит данные), в дополнение к видео стандартной четкости будут поддерживаться следующие режимы высокой четкости:

Название режима	Формат в пикселах	Частота строк (кГц)	Частота кадров (Гц)	Тактовая частота пикселей (МГц)
480p	720 x 480	31,469	60	27
720p60	1280 x 720	45	60	74,25
576p	720 x 576	31,25	50	27
720p50	1280 x 720	37,5	50	74,25
1080p60	1920 x 1080	67,5	60	148,5
1080p50	1920 x 1080	56,25	50	148,5

